



L3IP4TS L3IP4TS4 L3PI4TFCS

L3IP8TS L3IP8TS4

Guide rapide

Son équipement. Sinon, les services du capteur d'image peuvent Beschot.

- O Si le dispositif est installé à un endroit où la fréquence d'éclairage est faible, le dispositif de mise à la terre libère une énergie élevée, telle que l'impact suivant, empêchant ainsi l'endommagement du dispositif.

⚠ Avertissements

- éviter les charges lourdes, les secousses intenses et le trempage pour prévenir les dommages pendant le transport et le stockage. La garantie ne couvre pas les dommages causés à l'appareil lors de l'emballage secondaire et du transport après le démontage de l'emballage d'origine.
- Protéger l'appareil contre les chutes et les chocs intenses, le tenir à l'écart des interférences des champs magnétiques et ne pas l'installer dans des endroits où il y a des surfaces qui tremblent ou sous des chocs.
- Nettoyez l'appareil avec un chiffon doux et sec. En cas de saleté tenace, trempez le chiffon dans un nettoyeur neutre léger, essuyez délicatement la saleté avec le chiffon, puis séchez l'appareil.
- Ne bloquez pas l'ouverture de ventilation. Suivez les instructions d'installation fournies dans ce document lors de l'installation de l'appareil.
- Tenez l'appareil à l'écart des sources de chaleur telles que les radiateurs, les chauffages électriques ou tout autre équipement de chauffage.
- Tenez l'appareil à l'écart des endroits humides, poussiéreux, extrêmement chauds ou froids, ou des endroits à forte radiation électrique.
- si l'appareil est installé à l'extérieur, prenez des mesures de protection contre les insectes et l'humidité afin d'éviter la corrosion du circuit imprimé qui peut affecter la surveillance.
- débranchez la fiche d'alimentation si l'appareil reste inutilisé pendant une longue période.
- Avant de déballer l'appareil, vérifiez que l'autocollant fragile n'est pas endommagé. Si l'autocollant fragile est endommagé, contactez le service clientèle ou le personnel de vente. Le fabricant n'est pas responsable des dommages artificiels causés à l'autocollant fragile.

1 Examen ouvert des paquets

Ouvrez l'emballage, vérifiez que le produit n'est pas visiblement endommagé et confirmez que la liste des articles du tableau 1-1 est cohérente.

Tableau 1-1 Emballeurs

Composants	Quantité	Observations
EyeBallNetworkCamera	1	
QuickSetupGuide	1	
Emballage des accessoires	1	
Étiquette de localisation	1	

2 Structure du dispositif

2.1 DevCePORTS



Les interfaces, les câbles à têtes multiples et les voyants de remplissage peuvent varier d'un appareil à l'autre ; il convient donc de se référer au produit réel.

Figure 21 Interface matérielle

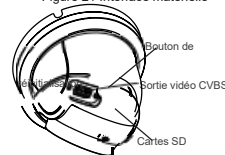


Tableau 2-1 Description des interfaces matérielles

ID	Nom du port	Annotations
1	Cartes SD	Installer une carte SD Notes <ul style="list-style-type: none"> • Avant d'installer une carte ASD, assurez-vous que la carte n'a pas été écrite dans le statut de protection. • avant d'enlever la carte assurez-vous que l'état de protection en écriture. Sinon, les données peuvent être corrompues.
2	CVBSVideo	émettre un signal vidéo analogique. Vous pouvez connecter l'appareil photo à un moniteur TV via cette interface pour visualiser la vidéo analogique.
3	Bouton de réinitialisation	Appuyez longuement sur le bouton de réinitialisation pendant 5 secondes pour rétablir les paramètres d'origine.

Réglages de la lumière d'appoint

La lumière d'appoint de la caméra possède quatre modes, à savoir la double lumière intelligente (la lumière d'appoint actuelle passe à la lumière chaude après le déclenchement d'une alarme, et reviendra à la lumière d'appoint d'origine pendant 30 secondes après le déclenchement de l'alerte), lumière chaude, lampe infrarouge et aucun (lampe infrarouge), lumière chaude, lampe infrarouge et aucun (fermer la lumière d'appoint et la couleur de l'image restera inchangée), et la couleur de l'image reste dans le mode précédent).

Les différentes caméras peuvent être réglées sur des modes d'éclairage d'appoint différents. Les différentes caméras peuvent être réglées sur différents modes de lumière d'appoint, veuillez régler les modes de lumière d'appoint en fonction de la scène réelle.

Mode jour : Il peut être utilisé dans une scène où la lumière ambiante est suffisante pendant 24 heures, sans allumer la lumière d'appoint, et l'image est en couleur.

Mode nuit : il peut être utilisé dans une scène où la lumière ambiante est insuffisante pendant 24 heures, n'allume pas la lumière d'appoint et l'image est en couleur. pendant 24 heures, allumez la lumière d'appoint (elle peut être sélectionnée en fonction des quatre modes de la lumière d'appoint), selon les quatre modes de la lumière d'appoint).

Mode Auto : Commutation automatique du mode d'éclairage d'appoint en fonction de la luminosité de l'environnement. la luminosité de l'environnement.

Mode Timing : définir l'heure de début et de fin de la journée, cette période de temps est le mode jour pour la caméra. de la journée, cette période de temps est le mode jour de l'appareil photo.

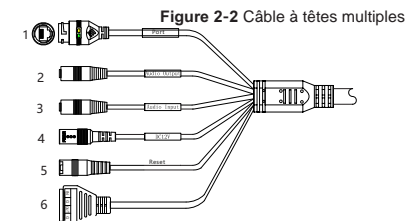


Table 2-2 Description du câble à têtes multiples

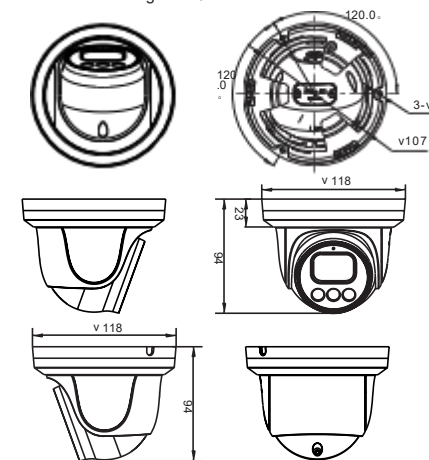
ID	Noyau	Description	Remarque
1	Réseau Port d'accès au réseau	Se connecte à un câble Ethernet standard ou PoE. Le voyant vert est allumé, la connexion réseau est normale ; le voyant jaune clignote lorsque les données sont transmises. Certains modèles peuvent ne pas avoir les voyants, veuillez vous référer au produit actuel.	Prise en charge de l'alimentation PoE.
2	Sortie audio	Se connecte à un appareil audio externe tel qu'un haut-parleur.	S'applique aux caméras avec fonction audio
3	Port d'entrée audio	Reçoit un signal audio analogique provenant d'appareils tels qu'un dispositif de prise de son d'un appareil de prise de son.	
4	Bouton de réinitialisation	Appuyez longuement sur le bouton de réinitialisation pendant 5 secondes pour rétablir les paramètres d'origine.	
5	alimentation (Dc 12V)	Se connecte à une alimentation en courant continu de 12V.	
6	G	Sortie alarme COM	Appliquée à la fonction d'alarme d'alarme
	OUT	Sortie alarme	
	G	Entrée d'alarme COM	
	IN	Entrée d'alarme	

2.2 Caméras photographiques



Différents appareils peuvent avoir différentes tailles et avoir des effets différents sur le produit réel.

Figure 2-3 Dimensions en mm



Précautions

Comprenez ce document avant d'utiliser ce périphérique et limitez strictement les serveurs dans ce document lorsque vous utilisez ce périphérique. Si vous avez installé un appareil dans un lieu public, donnez l'indication « Vous êtes entré dans la zone de surveillance électronique » dans un endroit bien en vue. Incendie et blessures graves.

	Avertissements	Il vous avertit des dangers modérés qui, s'ils ne sont pas évités, peuvent causer des blessures légères ou modérées.
	Avertissements	Il vous avertit des risques. La négligence de ces risques peut endommager l'appareil, entraîner des pertes de données, détériorer les performances de l'appareil ou provoquer des événements imprévisibles. de données, une détérioration des performances de l'appareil ou des résultats imprévisibles.
	Notes	Il fournit des informations supplémentaires.

⚠ Avertissements

- respecter scrupuleusement les prescriptions d'installation lors de l'installation de l'appareil. Le fabricant ne peut être tenu responsable des dommages causés à l'appareil par le non-respect de ces exigences par l'utilisateur.
- se conformer strictement aux normes locales de sécurité électrique et utiliser des adaptateurs d'alimentation marqués de la norme LPS lors de l'installation et de l'utilisation de cet appareil. dans le cas contraire, cet appareil pourrait être endommagé.
- utiliser les accessoires fournis avec l'appareil. La tension doit être conforme aux exigences de tension d'entrée de cet appareil.
- si cet appareil est installé dans des endroits où la tension est instable, La tension doit être conforme aux exigences de la tension d'entrée de cet appareil. les surtensions électriques afin d'éviter que le bloc d'alimentation ne brûle. l'alimentation électrique.
- lorsque l'appareil est en cours d'utilisation, veillez à ce que de l'eau ou tout autre liquide ne s'écoule pas dans l'appareil.

Annonce spéciale

- Tous les produits complets vendus par le fabricant sont livrés avec les plaques signalétiques, le guide d'installation rapide et les accessoires après une inspection rigoureuse. Le fabricant ne peut être tenu responsable des produits contrefaits.
- Le fabricant mettra à jour ce manuel en fonction des améliorations ou des modifications apportées aux fonctions du produit et mettra régulièrement à jour les logiciels et le matériel décrits dans ce manuel.
- Ce manuel peut contenir des fautes d'impression, des informations technologiques qui ne sont pas suffisamment précises, ou une description de la fonction et du fonctionnement du produit qui est légèrement différente de celle qui est décrite dans le manuel.
- Ce manuel peut contenir des erreurs d'impression, des informations technologiques qui ne sont pas suffisamment précises, ou une description de la fonction et du fonctionnement du produit qui est légèrement incompatible avec le produit réel, l'interprétation finale de la société est comme un standard.
- Ce manuel n'est fourni qu'à titre de référence et ne garantit pas que les informations soient totalement cohérentes avec le produit réel. Pour la cohérence, voir le produit réel.



Notes

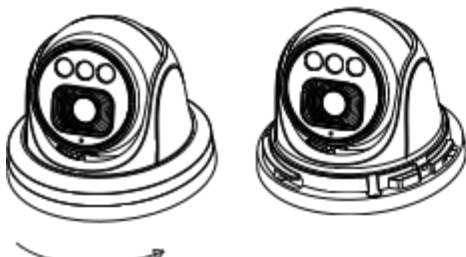
Pour en savoir plus, visitez le site web.

3 Installation du dispositif

Étapes d'installation:

Étape 1 Ouvrez l'emballage, retirez la caméra et retirez Caméra, couvercle décoratif, comme illustré à la figure 3-1.

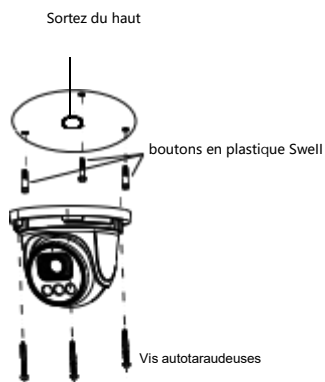
Figure 3-1 Caméra de démontage



Étape 2 Étiquetage sur l'étiquette Étiquetage sur l'étiquette. Appuyez sur le bouton comme illustré à la figure 3-2.

Étape 3 Correspond au bouton d'interrupteur de la caméra et fixez-le au plafond à l'aide d'une vis autotaraudeuse.

Figure 3-2 Installation de la caméra



Notes

Les câbles peuvent être acheminés par le haut ou par le côté. Si vous utilisez la méthode d'acheminement par le haut, percez d'abord un trou dans la surface d'installation, comme le montre la figure 3-2. Si vous utilisez la méthode d'acheminement par le côté, veuillez couper la sortie de l'anneau de compression et acheminer le câble à têtes multiples à partir de l'espace latéral au bas de l'appareil.

Étape 4 Connectez l'uiti-connectorcable, la caméra est connectée à l'écran pour ajuster la perspective de surveillance, puis connectez la superposition décorative, comme illustré à la figure 3-3.

Figure 3-3 Installation terminée



Notes

Angle de surveillance de la caméra réglable sur trois axes
Rotation: rotation horizontale, rotation de haut en bas, axe
Rotation pour ajuster la direction de la caméra
Cible.

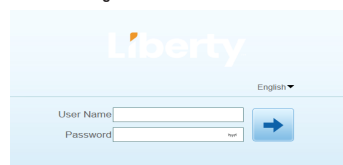
- 1 L'hémisphère peut pivoter vers le haut et vers le bas dans une plage de 0 à 80° ;
- 2 L'hémisphère peut tourner à gauche et à droite de 0 à 360° ;
- 3 La doublure de la boule peut tourner à 360° à gauche et à droite.

4 Configuration rapide (ex.IE)

4.1 Connexion

Ouvrez Internet Explorer, entrez l'adresse IP de la caméra IP (DHCP est activé par défaut) dans la boîte d'adresse, et appuyez sur Entrée. La page de connexion s'affiche, comme le montre la figure 4-1.

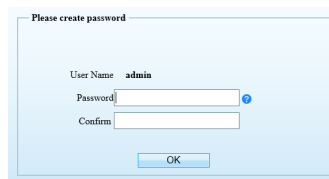
Figure 4-1 Connexion



Notes

Pas de code pour la caméra. Besoins des utilisateurs
Créer un nouveau mot de passe pour la première fois.
Comme le montre la figure 4-2

Figure 4-2 Create password



4.2 Modifier l'adresse IP

Choisissez Configuration > Device > Local Network (Configuration > Dispositif > Réseau local), la page Local Network (Réseau local) s'affiche.

Saisissez l'adresse IP dans le champ IP Address et cliquez sur Apply (Appliquer), comme illustré à la figure 4-3.

Une fois l'adresse IP définie avec succès, utilisez la nouvelle adresse IP pour vous connecter à l'interface Web.

Figure 4-3 Réseaux locaux

Local Network

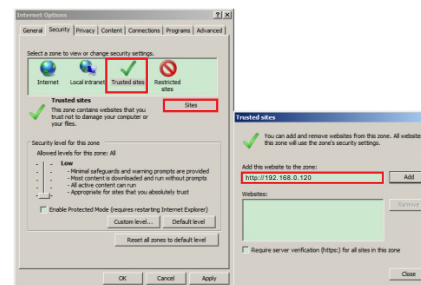
Network Card ID	1
IP Protocol	IPv4
DHCP	<input type="checkbox"/> OFF
IP Address	192.168.0.120
Subnet Mask	255.255.255.0
Default Gateway	192.168.0.1
Preferred DNS Server	
Alternate DNS Server	
MTU(1280-1500)	1500
<input type="button" value="Refresh"/> <input type="button" value="Apply"/>	

4.3 Navigation vidéo

Pour que la vidéo en temps réel puisse être lue correctement, vous devez effectuer l'opération suivante lorsque vous vous connectez au Web pour la première fois première fois :

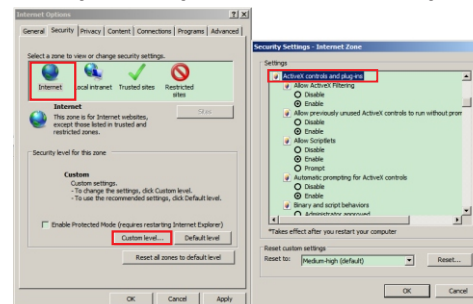
Étape 1 L'Internet Explorer. Choisissez Outils > Options Internet > Sécurité > Sites de confiance > Sites, dans la boîte de dialogue qui s'affiche, cliquez sur Ajouter, comme le montre la figure 4-4.

Figure 4-4 Ajout d'un site d'atrustedsites



Étape 2 Dans Internet Explorer, choisissez Outils > Options Internet > Sécurité > Niveau client, et définissez Télécharger un contrôle ActiveX non signé et Initialiser et scripter ActiveX non marqués comme sûrs pour les scripts sous Contrôles ActiveX et plug-ins à activer, comme indiqué dans la figure 4-5.

Figure 4-5 Configuration d'ActiveXControianandPlugIn



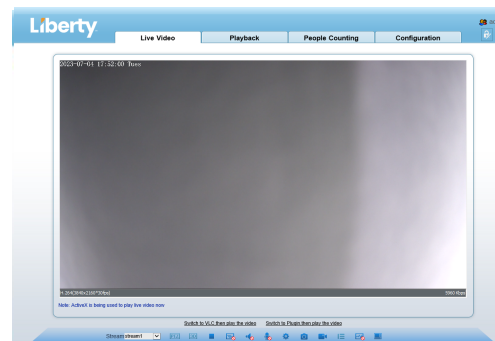
Étape 3 Téléchargez et installez le contrôleur.

Notes

Si les conseils de réparation s'affichent lors de l'installation du contrôleur, veuillez ignorer l'invite et poursuivre l'installation, fermer la page Web pendant l'installation. Puis reconnectez-vous à la page.

Pour parcourir une vidéo en temps réel, connectez-vous à l'appareil et cliquez sur Vidéo en direct . La page Vidéo en direct s'affiche, comme le montre la figure 4-6 .

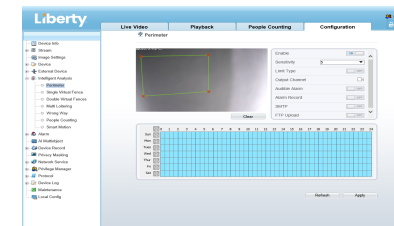
Figure 4-6 LiveVideo



4.4 Analyse intelligente

Dans l'interface "Configuration > Analyse intelligente", l'utilisateur peut définir les paramètres du périmètre, de la clôture virtuelle simple et de la clôture virtuelle double, comme le montre la figure 4-7.

Figure 4-7 Analyse interne



4.5 Configuration AIARM

NOTE

Les caméras partielles ne prennent pas en charge l'alarme, cette section ne s'applique pas.

Connexion de l'entrée Alarm et de la sortie Alarm :

Étape 1 Connecter le dispositif d'entrée d'alarme à l'alarme 1N0 et à l'alarme COMO du câble à têtes multiples.

Étape 2 Connecter le dispositif de sortie d'alarme à Alarm OUT1 et Alarm COM1 du câble à têtes multiples, l'interface de sortie d'alarme ne peut être connectée qu'à un dispositif ouvert normal.

Étape 3 Connectez-vous au Web, choisissez Configuration > Alarm > Alarm Output, définissez les paramètres comme indiqué sur la figure 4-8.

Étape 4 Choisissez Configuration > Alarm > I/O Alarm Linkage , Activez l'alarme 110 et définissez les paramètres de réglage de l'heure.

Figure 4-8 Alarm

Alarm Output	
Alarm Output	1
Name	
Valid Signal	Close
Alarm Output Mode	Switch Mode
Alarm Time(ms)(0-Continuous)	0
Timing Alarm Output	<input type="button" value="ON"/>
Manual Control	
	<input type="button" value="Start"/> <input type="button" value="Stop"/>
<input type="button" value="Refresh"/> <input type="button" value="Apply"/>	

5 Déclaration de conformité du fournisseur

Déclaration de conformité du fournisseur

47 CFR § 2.1077 Informations de conformité Identifiant unique :
L3IP4T5 L3IP4T54 L3IP4TFC5 L3IP8T5 L3IP8T54

Partie responsable - Coordonnées aux États-Unis : Liberty Wire & Cable, Inc. 1490 Garden of the Gods Rd, Ste F Colorado Springs, CO 80907 855.388.7422

Garantie : Le fabricant garantit que ce produit est exempt de défauts de fabrication et de matériaux, dans des conditions normales d'utilisation, pendant une période de trois (3) ans à compter de la date de facturation initiale.



L3NVR4POE L3NVR4POE2T

Guide rapide

Précautions

Comprenez parfaitement ce document avant d'utiliser cet appareil et respectez strictement les règles qu'il contient lorsque vous l'utilisez. Si vous installez cet appareil dans des lieux publics, apposez le conseil "Vous êtes entré dans la zone de surveillance électronique" à un endroit qui attire l'attention. Une utilisation incorrecte des produits électriques peut provoquer des incendies et des blessures graves.

	Avvertissements	Il vous avertit des dangers modérés qui, s'ils ne sont pas évités, peuvent causer des blessures légères ou modérées.
	Avvertissements	Il vous avertit des risques. La négligence de ces risques peut endommager l'appareil, entraîner des pertes de données, détériorer les performances de l'appareil ou provoquer des événements imprévisibles, de données, une détérioration des performances de l'appareil ou des résultats imprévisibles.
	Notes	Il fournit des informations supplémentaires.

⚠️ Avertissements

- Lors de l'installation de l'équipement, respectez strictement les exigences d'installation. Le fabricant ne saurait être tenu responsable des dommages causés à l'appareil par le non-respect de ces exigences par l'utilisateur.

- Lors de l'installation et de l'utilisation de cet appareil, respectez strictement les normes de sécurité électrique locales et utilisez un adaptateur secteur étiqueté LPS standard. Sinon, l'appareil peut être endommagé.

- Utilisez les accessoires fournis avec cet appareil. La tension doit répondre aux exigences de tension d'entrée de cet appareil.

- Si l'appareil est installé dans un endroit où la tension est instable, mettez l'appareil à la terre pour libérer de l'énergie élevée, comme une surtension, afin d'éviter que l'alimentation ne brûle.

- Lorsque cet appareil est utilisé. Assurez-vous qu'aucune eau ou aucun liquide ne s'écoule dans l'appareil. Si de l'eau ou du liquide pénètre accidentellement dans l'appareil, éteignez l'appareil immédiatement et déconnectez tous les câbles de l'appareil (tels que les câbles d'alimentation et de réseau).

- Si le dispositif est installé à un endroit où la fréquence d'éclairage est faible, le dispositif de mise à la terre libère une énergie élevée, telle que l'impact suivant ou la prévention des dommages au dispositif.

⚠️ Avertissement

- Évitez les charges lourdes, les secousses violentes et le trempage pour éviter les dommages pendant le transport et le stockage. La garantie ne couvre pas les dommages causés à l'équipement lors de l'emballage secondaire après déballage de l'emballage d'origine et pendant le transport

- Protégez cet appareil contre les chutes et les chocs violents, éloignez l'appareil des interférences de champ magnétique et n'installez pas l'appareil là où la surface est secouée ou impactée.

- Nettoyez l'appareil avec un chiffon doux et sec. Pour flirter tétu. Trempez le chiffon dans un détergent légèrement neutre, essuyez doucement la saleté avec un chiffon et séchez l'appareil.

- Ne bloquez pas les événements. Lors de l'installation de l'appareil, suivez les instructions d'installation fournies dans ce document.

- Éloignez l'équipement des sources de chaleur telles que les radiateurs, les radiateurs électriques ou tout autre équipement de traitement.

- Gardez l'appareil loin des endroits humides, poussiéreux, extrêmement chauds ou froids, ou des endroits où les chocs électriques sont forts.

- Si l'équipement est installé à l'extérieur, prendre des mesures de protection contre les insectes et l'humidité pour éviter la corrosion de la carte de circuit imprimé afin de ne pas affecter la surveillance.

- Si l'appareil est inactif pendant une longue période, débranchez la fiche d'alimentation.

Annnonce spéciale

- Tous les produits complets vendus par le fabricant sont strictement inspectés et livrés avec des plaques signalétiques, des guides d'installation rapide et des accessoires. Le fabricant n'est pas responsable des produits contrefaits.

- Le fabricant mettra à jour ce manuel en fonction des améliorations ou des changements apportés aux fonctionnalités du produit et mettra régulièrement à jour les logiciels et le matériel décrits dans ce manuel. Les informations mises à jour seront ajoutées à la nouvelle version de ce manuel sans préavis.

- Ce manuel peut contenir des erreurs typographiques, des informations techniques inexactes ou des descriptions des fonctions et des opérations du produit légèrement différentes du produit réel, selon l'interprétation finale de la société comme norme.

- Ce manuel est fourni à titre informatif uniquement et ne garantit pas que ses informations sont exactement cohérentes avec le produit réel. Pour plus de cohérence, consultez le produit réel.

📄 Notes

Pour plus d'informations, veuillez consulter le site Web.

Déclaration de conformité du fournisseur

Déclaration de conformité du fournisseur
47 CFR § 2.1077 Informations de conformité Identifiant unique : L3NVR4POE

Partie responsable - Coordonnées aux États-Unis : Liberty Wire & Cable, Inc.
1490 Garden of the Gods Rd, Ste F Colorado Springs, CO 80907 855.388.7422

Garantie : Le fabricant garantit que ce produit est exempt de défauts de fabrication et de matériaux, dans des conditions normales d'utilisation, pendant une période de trois (3) ans à compter de la date de facturation initiale.

1 Examen du paquet ouvert

Ouvrez le paquet et vérifiez l'apparence de ProductForNo Dommages évidents et 11 avaries confirmées À l'unanimité.

Tableau 1-1 Emballeurs

Composants	Nombre	Observations
Vidéos sur le Web	1	
QuickSetupGuide	1	
Souris	1	
Adaptateur secteur	1	
Cordon d'alimentation	1	
Vis à tête cruciforme	6	

2 Structure du dispositif

2.1 Port du périphérique

📄 Notes

Différents périphériques peuvent avoir différents ports et plusieurs têtes cable, Please refer to the product réel.

Description du panneau de référence de l'équipement 21.

Tableau 2-1 Description du panneau avant

Nom du port	Annotations
Indicateur de PWR	L'indicateur est stable lorsque l'environnement fonctionne. Quand EnvrirsShutdown est fermé PW Rindicator is turned off.
Indicateur HDD	Indicateur d'état du disque dur Cet indicateur indique lorsque les données sont envoyées.
Indicateur POE	POEnetworkstatusindicator Cet indicateur s'affiche lorsque les données sont envoyées.
KB/souris	Prise en charge du clavier ConnectionToanUSBMouseor
Réserve	Prise en charge de la connexion à anusbflashdrive ou USBremovableharddisk.

Description du périphérique du panneau arrière, please refer to table 2-2.

Tableau 2-2 Description du panneau arrière

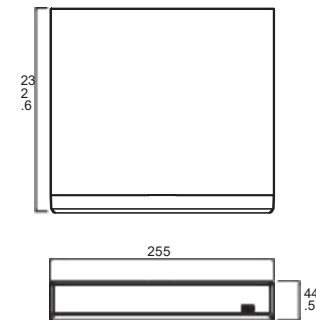
Nom	Annotations
Beauport	PoEnetworkinterfaces
Réseau local	RJ4510/100/1000 Mbps adaptatif. Interface Ethernet
Sortie audio/ Entrée audio	Sortie audio/Entrée audio
VGA	Interface de sortie vidéo
HDMI	
Alarm/O	Alarminput/Alarmoutput
DC48V	Connectedtoanexternalpoweradapter
	Interrupteur d'alimentation
USB	USB2.0 port

2 . 2 Dimensions de l'appareil

📄 Notes

Différents appareils peuvent avoir différentes tailles, veuillez vous référer

Figure 2-1 Dimensions (en mm)



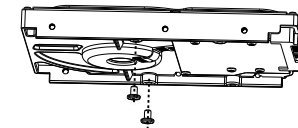
3 Installation du dispositif

Retirez le disque théfoiowingstepstoinstaiharddisk:

Étape 1 Retirez le personnel qui fixe le couvercle et retirez le couvercle.

Étape 2 Retirez l'équipage et installez deux membres d'équipage, comme le montre la figure 31.

Figure 3-1 Installation des vis du disque dur

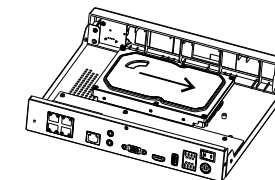


Notes

Suffit de serrer la vis de 1 à 2 tours au lieu de la serrer.

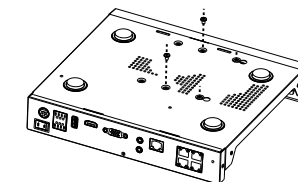
Étape 3 Demandez au personnel de passer par les ucubrithoies sur la base et poussez le disque dur en place, comme illustré à la figure 3-2.

Figure 3-2 Installation du disque dur



Étape 4 Tournez l'appareil et installez les deux autres vis, comme illustré à la figure 3-3. Et les attaches.

Figure 3-3 Fixation du disque dur



Étape 5 Insérez le boîtier de données du disque dur et le boîtier d'alimentation, puis ouvrez le couvercle et fixez les vis de fixation.

4 Fonctionnement de l'appareil

4.1 Démarrage

Avant de démarrer le NVR, assurez-vous que le NVR est connecté à un périphérique d'alimentation et que l'affichage est correctement connecté à l'interface HDMI ou VGA du NVR. Après avoir démarré le NVR, il y a une fenêtre login au centre, comme le montre la figure 4-1.

Notes

Dans certains environnements, si l'alimentation électrique est anormale, le NVR peut ne pas fonctionner correctement. Dans les cas les plus graves, le NVR peut être endommagé. Dans ces environnements, il est conseillé d'utiliser une alimentation régulée.

Avertissements

Figure 4-1 Interface d'activation

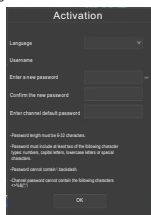
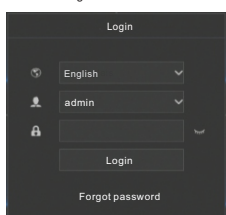


Figure 4-2 Interface de connexion



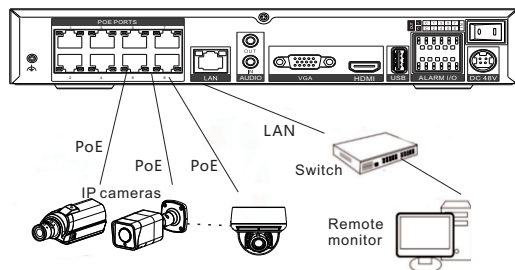
L'utilisateur doit créer un nouveau mot de passe pour activer l'appareil. User can also set pattern unlock quickly to login. Définissez un problème de sécurité pour récupérer le mot de passe.

Changer la langue dans l'interface.

4.2 Cartes topographiques

Lorsqu'une caméra IP plug entre dans le port POE d'un NVR, un NVR doté d'un port POE peut immédiatement accéder à la caméra IP. Le NVR attribue alors automatiquement une adresse IP à chaque caméra. La carte topographique est présentée à la figure 4-3.

Figure 4-3 Carte topographique du RNV



4.3 Mise hors tension

Aller au menu principal du chemin > Système > Maintenance > Arrêt Arrêt du NVR.

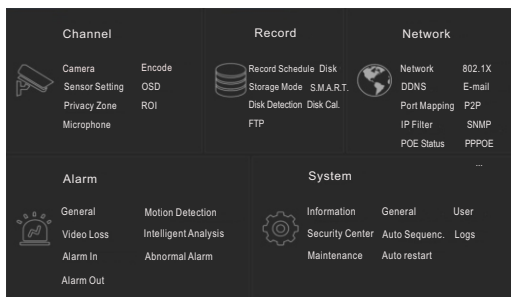
Notes

Avant de remplacer le disque dur, l'alimentation doit être coupée.

5 Configuration rapide

Plug Lorsque vous accédez à la page utilisateur du RNV, la fenêtre de l'assistant s'affiche en premier lieu et l'utilisateur peut le configurer rapidement ou immédiatement. Reportez-vous au menu principal pour plus de détails sur le profil. Utilisez le bouton droit de la souris pour cliquer n'importe où dans l'interface principale pour accéder au menu principal. Le menu principal comprend les paramètres de canal,

Figure 5-1 Menu principal



- **Sensor Settings:** Réglez les paramètres du capteur de la caméra. O OSD /PrivacyZone/ROI: réglé sur 1 & apos; écran vidéo live.
- **Microphone:** Réglez et réglez le microphone de Channels.
- Tous ces paramètres peuvent être copiés vers d'autres canaux en cliquant sur le bouton "Copier".

5.2 Enregistrer

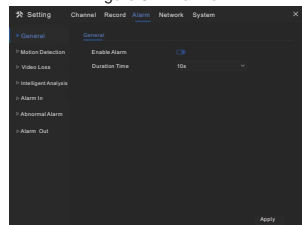
Les paramètres d'enregistrement comprennent les options Planification d'enregistrement, Disque, Stockage, Calcul de disque, SMART et Détection de disque. L'utilisateur peut calculer le temps d'utilisation du disque dans l'interface de calcul du disque.

Accédez à l'interface intelligente pour voir l'état du disque. La détection de disque peut détecter le disque.

5.3 Alarme

Les paramètres Alarm comprennent général, détection de mouvement, loss vidéo, analyse intelligente, entrée Alarm, Alarm anormal, sortie Alarm, comme le montre la figure 5-2

Figure 5-2 Alarme



Général : activer ou désactiver l'alarme et définir la durée de l'alarme.

- **Détection de mouvement :** activer cette fonction si un mouvement est détecté, l'alarme est déclenchée.

1. **Actions de l'événement :** contenir le buzzer, l'alarme, le message push à l'application, le message pop-up au moniteur, l'envoi d'un e-mail et l'enregistrement (après activation, choisir la durée d'enregistrement dans la liste déroulante).

2. **Zone :** définir la zone de détection de mouvement. Appuyez sur le bouton gauche et faites glisser le curseur pour ajouter une zone de détection, et double-cliquez sur une zone pour la supprimer.

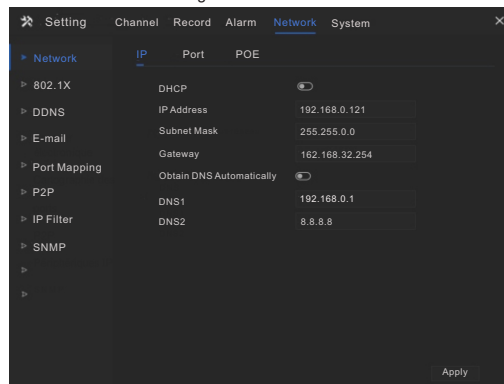
3. **schedule (Calendrier) :** définir le calendrier pour activer ou désactiver l'alarme de détection de mouvement. Il existe trois méthodes de réglage : cliquez sur le bouton à double flèche pour choisir toute la journée, puis cliquez et faites glisser le curseur pour sélectionner les périodes. La troisième méthode consiste à cliquer sur une période à la fois.

- **L'analyse intelligente** de la perte de vidéo est identique à la détection de mouvement.
- **Alarm In :** paramètres pour l'alarme I/O. L'alarme anormale peut cocher une erreur de disque, un conflit IP, une déconnexion du réseau.

5.4 Réseaux

Les paramètres réseau incluent le réseau, 802.1x, DDNS, E-mail, port Le mappage, P2P, IP Filter et SNMP sont illustrés à la figure 5-3.

Figure 5-3 Réseaux

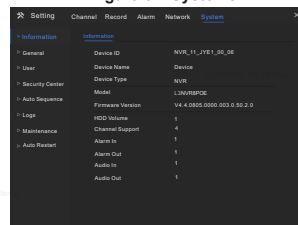


- **Réseau, 802.1X, DDNS,** et interface **SNMP** pour définir les paramètres du réseau.
- **E-mail :** définir des e-mails pour envoyer et recevoir des messages d'alarme et des messages de récupération de mot de passe.
- **Mappage de port :** définir les ports pour l'accès à distance.
- **P2P :** ajoutez le NVR à la liste des appareils de l'application en accédant au code QR.
- **Filtre IP :** paramètres pour créer une liste noire ou une liste blanche.

5.5 systèmes

Les paramètres du système incluent les informations, général, utilisateur, centre de sécurité, tri automatique, journalisation, maintenance et redémarrage automatique, comme illustré à la figure 5-4.

Figure 5-4 Système



- **Général :** comprend le système, la date et l'heure, le fuse au horaire, l'heure d'été.
- **Utilisateur :** ajouter un utilisateur et effectuer des réglages avancés (connexion automatique, double authentification par mot de passe, assistant de démarrage).
- **Centre de sécurité :** modification du mot de passe, déverrouillage par motif, courriel sécurisé, question sécurisée.
- **Séquence automatique :** paramètres pour l'affichage séquentiel des chaînes.
- **Logs :** affiche les logs de fonctionnement et d'alarme, l'utilisateur peut exporter les logs si un disque USB est branché.
- **Maintenance :** comprend l'arrêt, le redémarrage, la sortie du système, la réinitialisation, l'importation de la configuration, l'exportation de la configuration et la mise à jour.
- **Redémarrage automatique :** activer cette fonction pour que l'appareil redémarre périodiquement.

5.6 vidéos en direct

Une page vidéo en temps réel est affichée après le démarrage du NVR par défaut, comme illustré à la figure 5-5.

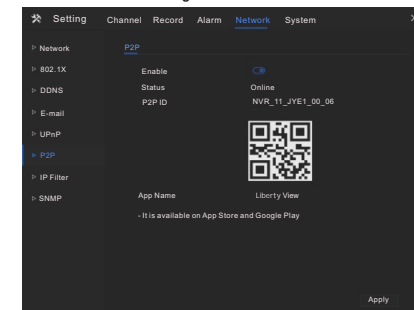
Figure 5-5 Vidéo en direct



6 Client Mobile

Recherchez "Liberty View" dans l'App Store ou Google Play, téléchargez et installez votre appareil mobile. Utilisez l'application pour scanner le code QR sur le fond de panier du NVR ou dans la page des paramètres P2P de l'interface utilisateur du NVR. Entrez ensuite le mot de passe du RNV pour l'ajouter à la liste des appareils de l'application. Les utilisateurs peuvent gérer leurs appareils via des appareils mobiles.

Figure 6-1 P2P

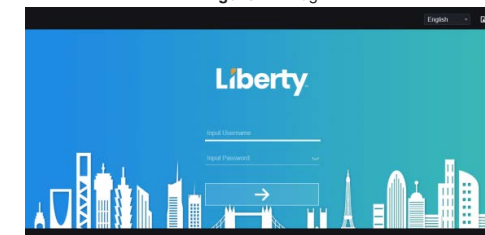


7 Accès au web

NVR also est accessible dans un navigateur Web. Ouvrez un navigateur Web de type IE, entrez l'adresse IP du périphérique (DHCPisonby default) dans la zone d'adresse et appuyez sur Entrée. La page login est illustrée à la figure 7-1.

Figure 7-1 Connexion

Figure 7-1 Login



Notes

Le nom d'utilisateur et le mot de passe sont les mêmes que pour l'interface utilisateur.



L3NVR8POE L3NVR8POE2T
L3NVR16POE L3NVR16POE2T
L3NVR16POE4T

Guide rapide

Précautions

Veillez lire ce document dans son intégralité avant d'utiliser cet appareil. Lorsque vous utilisez cet appareil, suivez scrupuleusement les règles de cet appareil. Si vous installez cet appareil dans un lieu public, veuillez indiquer que « vous êtes entré dans une zone de surveillance électronique, dans un endroit très visible. Le fait de ne pas utiliser correctement les produits électriques peut provoquer un incendie et des blessures graves.

	AVERTISSEMENTS	Cela vous rappelle les dangers modérés, sinon à éviter. Peut causer des blessures mineures ou mineures.
	Avvertissements	Vous rappelle les risques. Ignorer ces risques peut entraîner des dommages à l'équipement, une perte aata, des performances de l'équipement, etc. Ou des résultats imprévisibles.
	Notes	Fournit des informations supplémentaires.

⚠️ Avertissements

- Lors de l'installation de l'équipement, respectez strictement les exigences d'installation. Le fabricant ne peut être tenu responsable des dommages causés à l'appareil par le non-respect de ces exigences par l'utilisateur*.

- Lors de l'installation et de l'utilisation de cet appareil, respectez strictement les normes de sécurité électrique locales et utilisez un adaptateur secteur étiqueté LPS standard. Sinon, l'appareil peut être endommagé.

- Utilisez les accessoires fournis avec cet appareil. La tension doit répondre aux exigences de tension d'entrée de cet appareil.
- Si l'appareil est installé dans un endroit où la tension est instable, mettez à la terre l'appareil pour charger une énergie élevée, comme une surtension, afin d'éviter que l'alimentation ne brûle.

- Lorsque cet appareil est utilisé. Assurez-vous qu'aucune eau ou aucun liquide ne s'écoule dans l'appareil. Si de l'eau ou du liquide s'écoule accidentellement dans l'appareil, éteignez l'appareil et déconnectez immédiatement tous les câbles (tels que les câbles d'alimentation et de réseau).

- Si l'appareil est installé dans un endroit où la foudre est fréquente, placez-le à proximité pour libérer de l'énergie élevée, comme un coup de foudre, afin d'éviter tout dommage à l'appareil.

Avertissement

- Évitez les charges lourdes, les secousses violentes et le trempage pour éviter les dommages pendant le transport et le stockage. La garantie ne couvre pas tout massacre de cevice causé par le durcissement de l'emballage secondaire et le transport après déballage de l'emballage d'origine.

- Protégez l'équipement contre les chutes et les chocs violents, éloignez l'équipement des perturbations des champs magnétiques et n'installez pas l'équipement dans des endroits où la surface est secouée ou exempte de chocs.

- Nettoyez avec un doux cri. Pour le cirt têt. Trempez le chiffon dans un détergent légèrement neutre et essayez doucement la saleté avec un chiffon. Ensuite, séchez l'équipement.

- Ne bloquez pas les événements. Lors de l'installation de cevice, suivez les instructions d'installation proviceC dans ce document.

- Éloignez l'équipement des sources de chaleur, telles que les radiateurs, les radiateurs électriques ou autres appareils de chauffage.

- Éloignez l'équipement des endroits humides et poussiéreux. Endroit extrêmement chaud ou très froid.

- Si l'équipement est installé à l'extérieur, prenez des mesures de protection contre les insectes et l'humidité pour éviter la corrosion de la carte de circuit imprimé afin de ne pas affecter la surveillance.

- Si l'appareil est inactif pendant une longue période, débranchez la fiche d'alimentation.

Bulletin spécial

- Tous les produits complets fabriqués exclusivement par le fabricant sont livrés avec des plaques signalétiques, des camouflages à installation rapide et des accessoires après une inspection stricte. Le fabricant n'est pas responsable des produits contrefaits.

- Le fabricant mettra à jour ce manuel en fonction des améliorations ou des changements apportés aux fonctionnalités de proaucl et mettra régulièrement à niveau le logiciel et le matériel décrits dans ce manuel. Les dernières informations seront ajoutées dans une nouvelle version de ce manuel sans préavis.

- Ce manuel peut contenir des erreurs typographiques, des informations techniques inexactes ou des descriptions des fonctions et des opérations du produit légèrement différentes du produit réel, selon l'interprétation finale de la société comme norme.

- Ce manuel est fourni à titre informatif uniquement et ne garantit pas que les informations sont exactement cohérentes avec le produit réel. Pour plus de cohérence, consultez le produit réel.

Notes

Pour plus d' informations, veuillez vous référer à lo vvebsile.

Déclaration de conformité du fournisseur

Déclaration de conformité du fournisseur
47 CFR § 2.1077 Informations de conformité Identifiant unique :
L3NVR8POE, L3NVR16POE

Partie responsable - Coordonnées aux États-Unis : Liberty Wire & Cable, Inc.
1490 Garden of the Gods Rd, Ste F Colorado Springs, CO 80907 855.388.7422

Garantie : Le fabricant garantit que ce produit est exempt de défauts de fabrication et de matériaux, dans des conditions normales d'utilisation, pendant une période de trois (3) ans à compter de la date de facturation initiale.

1 Examen du paquet ouvert

Ouvrez l'emballage et vérifiez que l'apparene du produit n'est pas endommagée de manière significative et confirmez que la liste des articles du tableau 1-1 est cohérente.

Tableau 1-1 Liste de réserve

Enregistreur vidéo réseau	1	
Guide d'installation rapide	1	
Souris	1	
Adaptateur secteur	1	Facultatif
Câbles d ' alimentation	1	
Vis à vis transversales	12	
Panneaux de câblage	2	Facultatif

2 Structure du dispositif

2.1 Port du périphérique

Notes

Différents cevices peuvent avoir différents ports et câbles à perles, veuillez vous référer au produit réel.

Pour une description du panneau avant de l'appareil, veuillez vous référer au tableau 2-1.

Tableau 2-1 Description du panneau avant

Nom du	Annotations
Indicateur PWR	Lorsque le NVR fonctionne, l'indicateur PWR s'allume. Lorsque le NVR est éteint, le générateur de PWR est éteint.
Indicateur de disque	Indicateur d'état de cisk dur Lorsque les données sont transférées, l'applicateur clignote pour%.
Incinérateur PoE	Indicateur d'état du réseau PoE Le voyant clignote lors de la transmission de ata.
KB/souris	Prise en charge de la connexion à une souris ou un clavier USB.
Réserve	Prise en charge de la connexion à une clé USB ou un disque dur amovible U SB.

Veillez vous référer au tableau 2-2 pour une description du panneau arrière de l'appareil.

Tableau 2-2 Description du panneau arrière

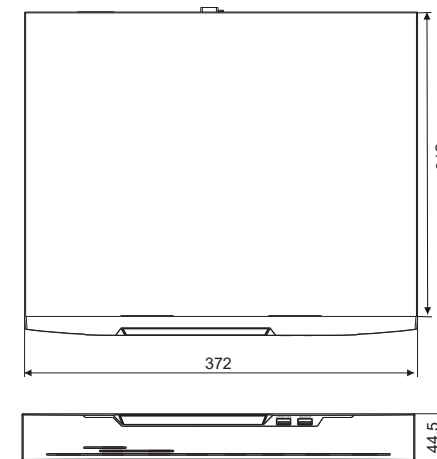
Mon nom	I Description
Port PoE	Interface réseau PoE
Réseau local	Adaptation RJ4S 10/100/1000 Mbps. Interface Ethernet
Sortie audio/Entrée	Sortie AuCio/Entrée Audio
VGA	Interface de sortie vidéo
HDMI	
Alarme E/S	Entrée Sortie A la rm/A la rm Sortie
	AC 110V-220V
	Interrupteur d'alimentation
USB	Port USB 2.0

2.2 Dimensions du dispositif

Notes

Différents appareils peuvent avoir différentes tailles, veuillez vous référer au produit réel.

Figure 2-1 Dimensions en mm



3 Installation du matériel

Le cisk dur du RNv doit être fourni par l'utilisateur. Effectuez les étapes suivantes pour installer le disque dur:
Étape 1: Retirez la vis utilisée pour fixer le couvercle, puis retirez le couvercle.
Étape 2 Retirez les vis et installez-en deux dans les trous de vis de la Sisk difficile, comme illustré à la figure 3-1.

Fig.3-1 Installation de vis cisk de partage



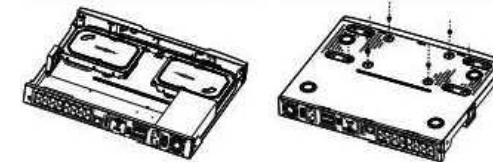
Notes

- Serrez simplement la vis 1 à 2 tours avant de serrer l'extrémité.

Étape 3 Passez la vis à travers le trou gourc de la base et poussez le cisk dur dans la position appropriée sur le côté gauche, comme illustré à la figure 3-2.

Étape 4 Retournez le récipient et installez les deux autres vis dans le trou, comme illustré à la figure 3-3. Serrez ensuite toutes les vis.

Figure 3-2 Installation du disque dur Figure 3-3 Fixation du disque dur Cisk



Étape 5 Suivez l'étape 2 pour installer d'autres disques partagés. Étapes 3 et 4. Insérez le câble de données du disque dur au po/er, puis recouvrez le couvercle supérieur et serrez les vis de fixation.

4 Fonctionnement de l'appareil

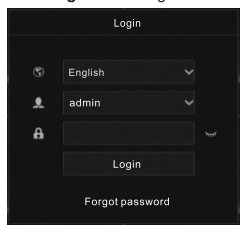
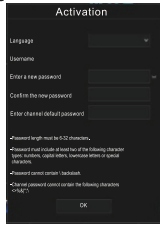
4.1 Démarrage

Avant de couper le NVR, assurez-vous que le NVR est correctement connecté à l'alimentation et que l'affichage est correctement connecté à l'interface HDMI ou VGA du NVR. Une fois le RNV démarré, il y a une fenêtre de connexion au centre, comme le montre la figure 4-1.

Dans certains environnements, si l'alimentation est anormale, le RNV peut ne pas fonctionner correctement et, dans les cas graves, le RNV peut ne pas fonctionner correctement.

Figure 4-1 Activation interface

Figure 4-2 Login interface



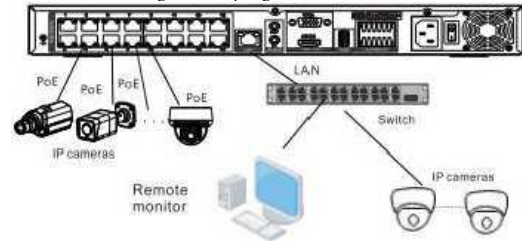
Notes

L'utilisateur doit créer un nouveau mot de passe pour activer l'appareil. Lors de la première connexion, l'utilisateur peut également définir le mode de déverrouillage de connexion rapide. Définissez le problème de sécurité sur Récupérer le mot de passe. Modifiez la langue de l'interface de connexion.

4.2 Topologie du RNV

Lorsque la caméra IP est branchée sur le port POE du NVR, le NVR avec le port POE a un accès immédiat à IP ca meras. Le NVR attribue alors automatiquement une adresse IP à chaque caméra. Voir la figure 4-3 pour la topologie

Figure 4-3 Topologie du RNV



4.3 Panne de courant
Aller au menu principal du chemin > Système > Maintenance > Arrêt Arrêt du NVR.

Notes

Vous devez couper l'alimentation avant de réinstaller le disque dur.

5 Configuration rapide

Branchez-vous pour accéder à la page utilisateur NVR. La fenêtre de l'assistant s'affichera dès que possible. L'utilisateur peut configurer rapidement ou fermer immédiatement. Veuillez vous référer au menu principal pour les détails de la configuration. Utilisez le bouton droit de la souris pour cliquer n'importe où sur l'interface principale pour accéder au menu principal. Le menu principal comprend les canaux. Le dossier. Alerte. Configuration du réseau et du système, illustrée à la figure 5-1.

5.1 Canaux

Les paramètres de canal incluent la caméra et l'encodage. Réglage du capteur, OSD, zone de confidentialité, ROI, microphone, chaleur humaine, intelligence. Suivi intelligent.
• Caméras: Les utilisateurs peuvent ajouter des caméras automatiquement en cliquant sur "Cliquez sur Ajouter" ou manuellement en cliquant sur "Ajouter". Cochez l'appareil photo et cliquez sur Supprimer pour supprimer l'appareil photo. Les utilisateurs peuvent mettre à jour le logiciel par lots.

Figure 5-1 Main menu



- Réglage du capteur : permet de régler les paramètres du capteur des caméras du canal.
- OSD/Privacy Zone/ROI : définit l'écran vidéo en direct.
- Microphone : permet d'ajuster et de régler le microphone des chaînes.
- Tous ces paramètres peuvent être copiés sur d'autres chaînes en cliquant sur le bouton Copier.

5.2 Enregistrements

Les paramètres d'enregistrement incluent le plan d'enregistrement, le disque et le stockage. Calcul du disque. Intelligence et détection de disque.

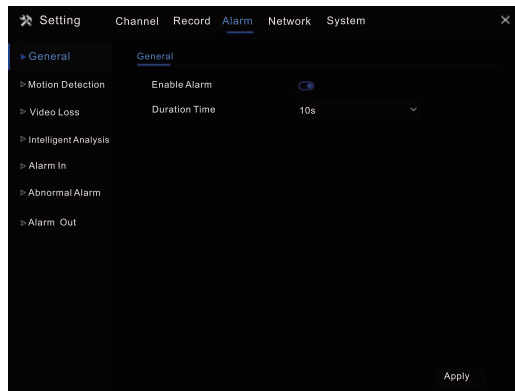
Définissez un calendrier d'enregistrement et une stratégie de stockage. Les utilisateurs peuvent utiliser le temps dans l'interface de calcul de disque pour calculer le disque.

Accédez à l'interface intelligente pour voir l'état obsolète du disque. La détection de disque peut détecter le disque.

5.3 Appelle la police.

Les paramètres d'alarme incluent la détection générale de mouvement, la perte de vidéo. Analyse intelligente. L'entrée d'alarme, l'alarme anormale et la sortie d'alarme sont illustrées à la figure 5-2

Figure 5-2 Alarme



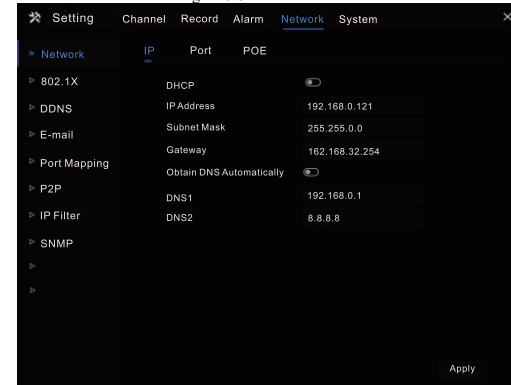
Général: activez ou désactivez les alarmes et définissez la durée des alarmes.
• Détection de mouvement: activez cette fonction et si un mouvement est détecté, il déclenche une alarme.

1. Action de l'événement: comprend un buzzer, une alarme. Envoyez des messages à l'application, affichez des messages à la surveillance, envoyez des e-mails et publiez des enregistrements (lorsque cela est activé, sélectionnez l'heure d'enregistrement dans la liste déroulante.)
2. Zone: définissez une zone de détection de mouvement. Appuyez sur le bouton gauche et faites glisser le curseur pour ajouter une zone de détection, double-cliquez sur une zone pour la supprimer.
3. Calendrier: définissez un calendrier pour activer ou désactiver les alarmes de détection de mouvement. Y a trois façons de le définir, cliquez sur le bouton double flèche pour sélectionner le deuxième de la journée, cliquez et faites glisser le curseur pour sélectionner la période. Troisièmement, cliquez un par un.
 - La perte vidéo et l'analyse intelligente sont les mêmes paramètres que la détection de mouvement.
 - Entrée d'alarme: définissez l'alarme d'E/S et l'alarme anormale pour cocher l'erreur de disque, le conflit IP, la déconnexion du réseau.

5.4 Réseaux

Les paramètres réseau incluent le réseau, 802.1x, DDNS, E-mail, port Le mappage, P2P, IP Filter et SNMP sont illustrés à la figure 5-3.

Figure 5-3

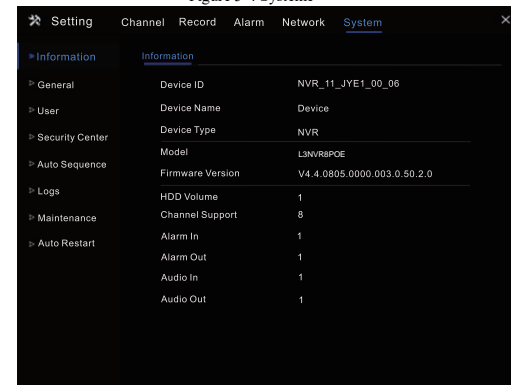


- Réseau, 802.1X, DDNS. Et l'interface SNMP pour définir les paramètres réseau.
- E-mail: définissez les e-mails pour envoyer et recevoir des messages d'alarme et des messages de récupération de mot de passe
- Mappage des ports: définissez les ports d'accès distant.
- P2P: Ajoutez le NVR à la liste des appareils de l'application en accédant au code QR
- Filtre IP: pour créer une liste noire ou une liste blanche.

5.5 Systèmes

Les paramètres du système contiennent des informations. Général. Utilisateurs de sécurité Au centre. Tri automatique. Le journal. Maintenance et redémarrage automatique, comme le montre la figure 5-4.

Figure 5 4 Système



- Général: comprend le système, la date et l'heure, le fuseau horaire, l'heure d'été.
- Utilisateurs Ajoutez des utilisateurs et définissez des sélections avancées (connexion automatique, double authentification par mot de passe, assistant de démarrage).
- Centre de sécurité: modification du mot de passe, déverrouillage du mode, e-mail sécurisé, problèmes de sécurité.
- Tri automatique: paramètres de la vue de tri des canaux
- Journal: affiche le journal des opérations et le journal des alarmes. Si vous branchez une clé USB, l'utilisateur peut exporter le journal
- Maintenance: comprend l'arrêt, le redémarrage, la sortie du système, la réinitialisation, l'importation de la configuration, l'exportation de la configuration et la mise à jour.
- Redémarrage automatique: activez cette fonction pour que l'appareil redémarre régulièrement.

5.6 Vidéos en direct

Une page vidéo en temps réel est affichée après le démarrage du NVR par défaut,

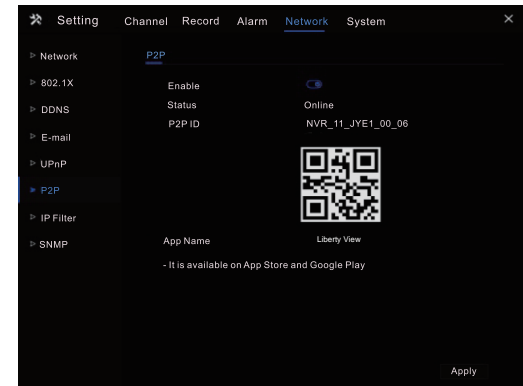
Figure 5-5 Live video



6 Client Mobile

Recherchez "Liberty View" dans APP Store ou Google Play pour télécharger et installer le client mobile. Utilisez l'APP pour scanner le code QR sur le panneau arrière du NVR, ou la page des paramètres P2P dans l'interface utilisateur du NVR, de l'interface utilisateur du NVR Entrez ensuite le mot de passe du RNV pour l'ajouter à la liste des appareils de l'application. Les utilisateurs peuvent gérer les appareils via un client mobile.

Figure 6-1 P2P



7 Accès au web

Le RNV est également accessible dans un navigateur Web. Ouvrez un navigateur web comme IE, entrez l'adresse IP dans la zone d'adresse (DHCP est activé par défaut), puis appuyez sur Entrée. La page login est illustrée à la figure 7-1.

Figure 7-1 Connexion



NOTE

Le nom d'utilisateur et le mot de passe sont identiques à l'interface UI.