



L3IP4BS L3IP8BS

Guide rapide

Précautions

Comprenez parfaitement ce document avant d'utiliser cet appareil et respectez strictement les règles qu'il contient lorsque vous l'utilisez. Si vous installez cet appareil dans des lieux publics, apposez le conseil "Vous êtes entré dans la zone de surveillance électronique" à un endroit qui attire l'attention. Une utilisation incorrecte des produits électriques peut provoquer des incendies et des blessures graves.

	Avvertissements	Il vous avertit des dangers modérés qui, s'ils ne sont pas évités, peuvent causer des blessures légères ou modérées.
	Avvertissements	Il vous avertit des risques. La négligence de ces risques peut endommager l'appareil, entraîner des pertes de données, détériorer les performances de l'appareil ou provoquer des événements imprévisibles, de données, une détérioration des performances de l'appareil ou des résultats imprévisibles.
	Notes	Il fournit des informations supplémentaires.

- ⚠️ Avertissements**
- respecter scrupuleusement les prescriptions d'installation lors de l'installation de l'appareil. Le fabricant ne peut être tenu responsable des dommages causés à l'appareil par le non-respect de ces exigences par l'utilisateur.
 - se conformer strictement aux normes locales de sécurité électrique et utiliser des adaptateurs d'alimentation marqués de la norme LPS lors de l'installation et de l'utilisation de cet appareil. dans le cas contraire, cet appareil pourrait être endommagé.
 - utiliser les accessoires fournis avec l'appareil. La tension doit être conforme aux exigences de tension d'entrée de cet appareil.
 - si cet appareil est installé dans des endroits où la tension est instable, La tension doit être conforme aux exigences de la tension d'entrée de cet appareil. les surtensions électriques afin d'éviter que le bloc d'alimentation ne brûle. l'alimentation électrique.
 - lorsque l'appareil est en cours d'utilisation, veillez à ce que de l'eau ou tout autre liquide ne s'écoule pas dans l'appareil.

Si de l'eau ou un liquide pénètre inopinément dans l'appareil, mettez-le immédiatement hors tension et débranchez tous les câbles (tels que les câbles d'alimentation et les câbles réseau) de l'appareil.

- ne pas diriger une lumière forte (telle que des ampoules allumées ou la lumière du soleil) sur cet appareil. sinon, la durée de vie du capteur d'image peut être raccourcie.
- si cet appareil est installé dans des endroits où le tonnerre et la foudre sont fréquents, mettez l'appareil à la terre à proximité afin d'éviter qu'il ne soit endommagé par une énergie élevée telle que les coups de tonnerre.

⚠️ Avertissements

- éviter les charges lourdes, les secousses intenses et le trempage pour prévenir les dommages pendant le transport et le stockage. La garantie ne couvre pas les dommages causés à l'appareil lors de l'emballage secondaire et du transport après le démontage de l'emballage d'origine.
- Protéger l'appareil contre les chutes et les chocs intenses, le tenir à l'écart des interférences des champs magnétiques et ne pas l'installer dans des endroits où il y a des surfaces qui tremblent ou sous des chocs.
- Nettoyez l'appareil avec un chiffon doux et sec. En cas de saleté tenace, trempez le chiffon dans un nettoyant neutre léger, essuyez délicatement la saleté avec le chiffon, puis séchez l'appareil.
- Ne bloquez pas l'ouverture de ventilation. Suivez les instructions d'installation fournies dans ce document lors de l'installation de l'appareil.
- Tenez l'appareil à l'écart des sources de chaleur telles que les radiateurs, les chauffages électriques ou tout autre équipement de chauffage.
- Tenez l'appareil à l'écart des endroits humides, poussiéreux, extrêmement chauds ou froids, ou des endroits à forte radiation électrique.
- si l'appareil est installé à l'extérieur, prenez des mesures de protection contre les insectes et l'humidité afin d'éviter la corrosion du circuit imprimé qui peut affecter la surveillance.
- débranchez la fiche d'alimentation si l'appareil reste inutilisé pendant une longue période.
- Avant de déballer l'appareil, vérifiez que l'autocollant fragile n'est pas endommagé. Si l'autocollant fragile est endommagé, contactez le service clientèle ou le personnel de vente. Le fabricant n'est pas responsable des dommages artificiels causés à l'autocollant fragile.

Annonce spéciale

□ Tous les produits complets vendus par le fabricant sont livrés avec les plaques signalétiques, le guide d'installation rapide et les accessoires après une inspection rigoureuse. Le fabricant ne peut être tenu responsable des produits contrefaits.

□ Le fabricant mettra à jour ce manuel en fonction des améliorations ou des modifications apportées aux fonctions du produit et mettra régulièrement à jour les logiciels et le matériel décrits dans ce manuel.

□ Ce manuel peut contenir des fautes d'impression, des informations technologiques qui ne sont pas suffisamment précises, ou une description de la fonction et du fonctionnement du produit qui est légèrement différente de celle qui est décrite dans le manuel.

Ce manuel peut contenir des erreurs d'impression, des informations technologiques qui ne sont pas suffisamment précises, ou une description de la fonction et du fonctionnement du produit qui est légèrement incompatible avec le produit réel, l'interprétation finale de la société est comme un standard.

□ Ce manuel n'est fourni qu'à titre de référence et ne garantit pas que les informations soient totalement cohérentes avec le produit réel. Pour la cohérence, voir le produit réel.



Notes

Pour en savoir plus, visitez le site web.

1 Examen ouvert des paquets

ouvrir l'emballage, vérifier l'apparence du produit pour s'assurer qu'il n'y a pas de dommages évidents et confirmer que la liste des articles du tableau 1-1 est conforme. cohérente .

Table 1 - 1 Liste de colisage

Composants	Quantitatif	Observations
BulletNetworkCamera	1	
Quick Setup Guide	1	
Autocollant de localisation de l'installation	1	En option
L Hex Wrench	1	
Vis autotaraudeuse en acier inoxydable PA4.0x30mm	4	
Bouton en plastique 5.6x29mm	4	
Plan d'eau étanche	1	
Branchement vidéo	1	
Bouton en plastique 5.6x29mm	1	En option

2. 1 Device Ports

Veuillez noter que différents appareils peuvent avoir différents ports et plusieurs têtes pour s'adapter au produit réel.

Figure 2-1 Cabine à têtes multiples

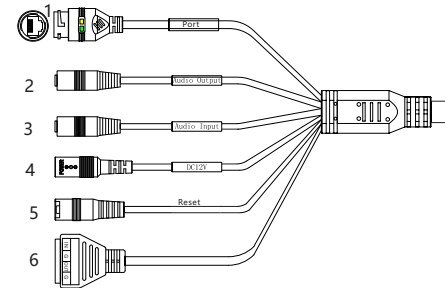


Table 2-1 Description du câble multi-têtes

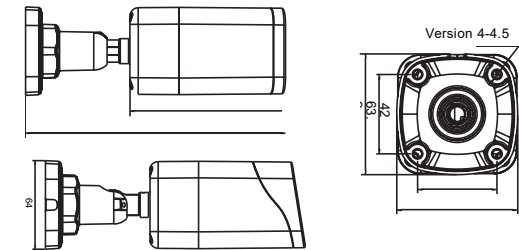
ID	Cœur de métier	Description de l'activité	Remarque
1	Port d'accès au réseau	Se connecte à un câble Ethernet standard standard ou PoE . Le voyant vert est allumé, la connexion réseau est normale ; le voyant jaune clignote lorsque les données sont transmises. données sont transmises. Certains modèles peuvent ne pas avoir les voyants, veuillez vous référer au produit actuel.	Prise en charge de l'alimentation PoE.
2	Sortie audio	Se connecte à un appareil audio externe tel qu'un haut-parleur.	S'applique aux caméras dotées d'une fonction audio
3	Port d'entrée audio	Reçoit un signal audio analogique provenant d'appareils tels qu'un dispositif de prise de son .	
4	Bouton de réinitialisation	Appuyez longuement sur le bouton de réinitialisation pendant 5 secondes pour rétablir les paramètres d'origine.	Appliqué pour la fonction d'alarme
5	Alimentation électrique (DC 12V)	Se connecte à une alimentation en courant continu (DC) de 12V.	
6	G	Sortie alarme COM	
	SORTIE	Borne de sortie d'alarme	
	G	Entrée d'alarme COM	
	IN	Borne d'entrée d'alarme	

2. 2 Taille de la caméra



Différents appareils peuvent avoir différentes tailles, veuillez vous référer au produit réel.

Figure 2-4 Dimensions s (en mm)



3 Installation du dispositif

La caméra réseau Bullet peut être installée au plafond ou au mur. Vous pouvez sélectionner un mode d'installation en fonction des exigences du site. Si la caméra est installée sur un mur en béton, installez les boulons d'expansion avant d'installer le support. Si la caméra est installée sur un mur en bois, utilisez des vis autotaraudeuses pour installer le support directement.

Étapes d'installation:

Étape 1 Coller l'autocollant de l'emplacement d'installation sur le plafond ou le mur, percer trois trous en se basant sur les marques de l'autocollant. Enfoncez les boutons en plastique gonflables dans les trous.

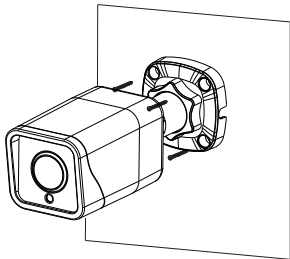
Étape 2 Connecter le câble multiconnecteur.

Notes

vous pouvez faire passer les câbles par le haut ou par le côté. Si vous utilisez la méthode d'acheminement par le haut, percez d'abord un trou dans la surface. Si vous utilisez la méthode d'acheminement par le côté. Lorsque vous acheminez les câbles par le côté, veuillez acheminer le câble multi-têtes à partir de l'espace latéral au bas de la caméra. caméra .

Étape 3 Installez la caméra électronique et fixez la vis illustrée

Figure 3-1 Installation de l'appareil photo



Étape 4 Desserrer la vis de fixation et la bague de verrouillage pour ajuster la position de manière à ce que la caméra soit face à la zone surveillée, puis serrer la bague de verrouillage et la vis de fixation, comme indiqué dans la figure 3-2.

Figure 3-2 Réglage de l'orientation de la surveillance

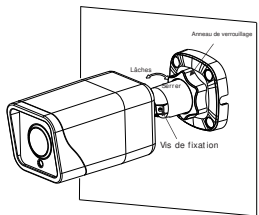
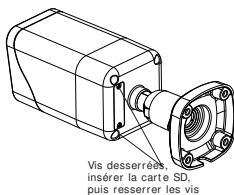


Figure 3-3 Carte d'installation



Vis desserrées, insérer la carte SD, puis resserrer les vis

4 Configuration rapide e.g IE)

4.1 Connexion

Ouvrez Internet Explorer, entrez l'adresse IP de la caméra IP 6 DHCP est activé par défaut dans la boîte d'adresse, et appuyez sur Entrée. La page de connexion s'affiche, comme le montre la figure 4-1.

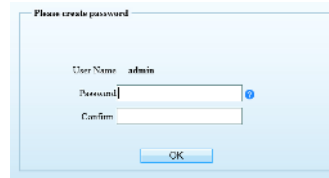
Figure 4-1 Connexion



Notes

- Pas de code pour la caméra. Besoins des utilisateurs Créez un nouveau mot de passe pour la première fois. Comme le montre la figure 4-2

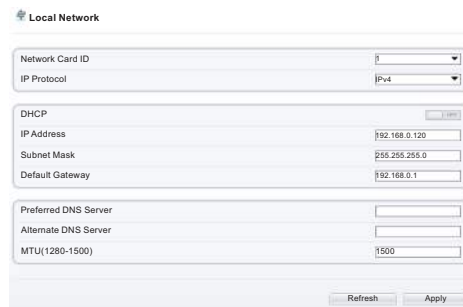
Figure 4-2 Création d'un mot de passe



4.2 Modifier l'adresse IP

Choisissez Configuration > Device > Local Network, la page Réseau local s'affiche. Saisissez l'adresse IP dans le champ IP Address et cliquez sur Apply, comme illustré à la figure 4-3. Une fois l'adresse IP définie avec succès, utilisez la nouvelle adresse IP pour vous connecter à l'interface Web.

Figure 4-3 Réseaux locaux

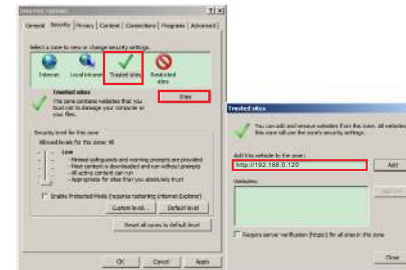


4.3 Navigation vidéo

Pour que la vidéo en temps réel puisse être lue correctement, vous devez effectuer l'opération suivante lorsque vous vous connectez au Web pour la première fois première fois :

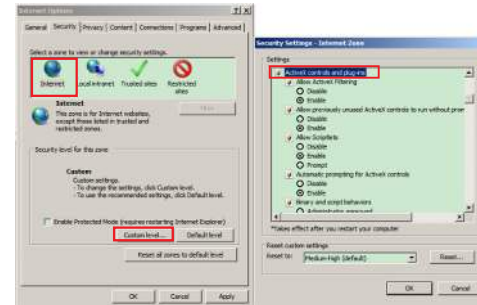
Étape 1 L'Internet Explorer. Choisissez Outils > Options Internet > Sécurité > Sites de confiance > Sites, dans la boîte de dialogue qui s'affiche, cliquez sur Ajouter, comme le montre la figure 4-4.

Figure 4-4 Ajout d'un site d'atrustedsite



Étape 2 Dans Internet Explorer, choisissez Outils > Options Internet > Sécurité > Niveau client, et définissez Télécharger un contrôle ActiveX non signé et Initialiser et scripter ActiveX non marqués comme sûrs pour les scripts sous Contrôles ActiveX et plug-ins à activer, comme indiqué dans la figure 4-5.

Figure 4-5 Configuration d'ActiveXcontroirandPlugIn



Étape 3 Téléchargez et installez le contrôleur.

Notes

Si les conseils de réparation s'affichent lors de l'installation du contrôle, veuillez ignorer l'invite et poursuivre l'installation, fermer la page Web pendant l'installation. Puis reconnectez-vous à la page.

Pour parcourir une vidéo en temps réel, connectez-vous à l'appareil et cliquez sur Vidéo en direct La page Vidéo . en dire ct s'affich e, comme le montre la figure 4-6 .

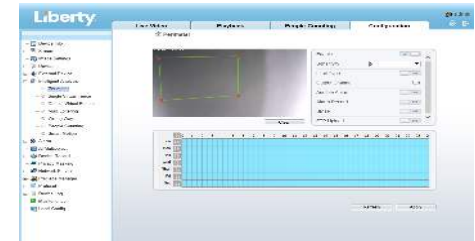
Figure 4-6 LiveVideo



4.4 Analyse intelligente

Dans l'interface "Configuration > Analyse intelligente", l'utilisateur peut définir les paramètres du périmètre, de la clôture virtuelle simple et de la clôture virtuelle double, comme le montre la figure 4-7.

Figure 4-7 Analyse interne



4.5 Configuration AIARM

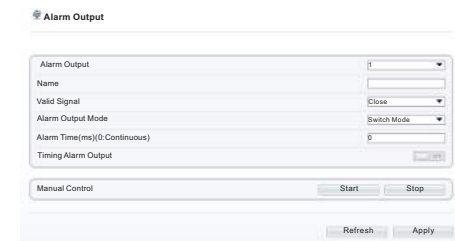
NOTE

Les caméras partielles ne prennent pas en charge l'alarme, cette section ne s'applique pas.

Connexion de l'entrée Alarm et de la sortie Alarm :

- Étape 1 Connecter le dispositif d'entrée d'alarme à l'alarme 1N0 et à l'alarme COMO du câble à têtes multiples.
- Étape 2 Connecter le dispositif de sortie d'alarme à Alarm OUT1 et Alarm COM1 du câble à têtes multiples, l'interface de sortie d'alarme ne peut être connectée qu'à un dispositif ouvert normal.
- Étape 3 Connectez-vous au Web, choisissez Configuration > Alarm > Alarm Output, définissez les paramètres comme indiqué sur la figure 4-8.
- Étape 4 Choisissez Configuration > Alarm > I/O Alarm Linkage, Activez l'alarme 11o et définissez les paramètres de réglage de l'horaire.

Figure 4-8 Alarm



5 Déclaration de conformité du fournisseur

Déclaration de conformité du fournisseur

47 CFR § 2.1077 Informations de conformité Identifiant unique : L3IP4BS, L3IP8BS

Partie responsable - Coordonnées aux États-Unis : Liberty Wire & Cable, Inc. 1490 Garden of the Gods Rd, Ste F Colorado Springs, CO 80907 855.388.7422

Garantie : Le fabricant garantit que ce produit est exempt de défauts de fabrication et de matériaux, dans des conditions normales d'utilisation, pendant une période de trois (3) ans à compter de la date de facturation initiale.



L3IP4PTZ30XS

Guide rapide

Mesures préventives

Comprenez parfaitement ce document avant d'utiliser cet appareil et respectez strictement les règles qu'il contient lorsque vous l'utilisez. Si vous installez cet appareil dans des lieux publics, apposez le conseil "Vous êtes entré dans la zone de surveillance électronique" à un endroit qui attire l'attention. Une utilisation incorrecte des produits électriques peut provoquer des incendies et des blessures graves.

	Avertissements	Il vous avertit des dangers modérés qui, s'ils ne sont pas évités, peuvent causer des blessures légères ou modérées.
	Avertissements	Il vous avertit des risques. La négligence de ces risques peut endommager l'appareil, provoquer des pertes de données, détériorer les performances de l'appareil ou donner des résultats imprévisibles. Une détérioration des performances de l'appareil ou des résultats imprévisibles.
	Notes	Fournit des informations supplémentaires.

⚠️ Avertissements

- respecter scrupuleusement les prescriptions d'installation lors de l'installation de l'appareil. Le fabricant ne peut être tenu responsable des dommages causés à l'appareil par le non-respect de ces exigences par l'utilisateur.
- se conformer strictement aux normes locales de sécurité électrique et utiliser des adaptateurs d'alimentation marqués de la norme LPS lors de l'installation et de l'utilisation de cet appareil. Dans le cas contraire, cet appareil pourrait être endommagé.
- utiliser les accessoires fournis avec l'appareil. La tension doit être conforme aux exigences de tension d'entrée de cet appareil.
- si cet appareil est installé dans des endroits où la tension est instable, la tension doit être conforme aux exigences de la tension d'entrée de cet appareil.

les surtensions électriques afin d'éviter que le bloc d'alimentation ne brûle. l'alimentation électrique.

- lorsque l'appareil est en cours d'utilisation, veillez à ce que de l'eau ou tout autre liquide ne s'écoule pas dans l'appareil. De l'eau ou un liquide pénètre inopinément dans l'appareil, mettez-le immédiatement hors tension et débranchez tous les câbles (tels que les câbles d'alimentation et les câbles réseau) de l'appareil.

- ne pas diriger une lumière forte (telle que des ampoules allumées ou la lumière du soleil) sur cet appareil. Sinon, la durée de vie du capteur d'image peut être raccourcie.

- si cet appareil est installé dans des endroits où le tonnerre et la foudre sont fréquents, mettez l'appareil à la terre à proximité afin d'éviter qu'il ne soit endommagé par une énergie élevée telle que les coups de tonnerre.

- Ils ont vu l'œil humain à partir de caméras à grande vitesse et ont évité la déformation de l'œil humain.

- Les caméras laser haute vitesse peuvent provoquer un incendie lorsque vous faites face directement à un objet instable à courte portée, veuillez maintenir une distance de sécurité.

⚠️ Avertissements

- éviter les charges lourdes, les secousses intensives et le trempage pour prévenir les dommages pendant le transport et le stockage. La garantie ne couvre pas les dommages causés à l'appareil lors de l'emballage secondaire et du transport après le démontage de l'emballage d'origine.
- Protéger l'appareil contre les chutes et les chocs intenses, le tenir à l'écart des interférences des champs magnétiques et ne pas l'installer dans des endroits où il y a des surfaces qui tremblent ou sous des chocs.
- Nettoyez l'appareil avec un chiffon doux et sec. En cas de saleté tenace, trempez le chiffon dans un nettoyant neutre léger, essayez délicatement la saleté avec le chiffon, puis séchez l'appareil.
- Ne bloquez pas l'ouverture de ventilation. Suivez les instructions d'installation fournies dans ce document lors de l'installation de l'appareil.
- Tenez l'appareil à l'écart des sources de chaleur telles que les radiateurs, les chauffages électriques ou tout autre équipement de chauffage.
- Tenez l'appareil à l'écart des endroits humides, poussiéreux, extrêmement chauds ou froids, ou des endroits à forte radiation électrique.
- si l'appareil est installé à l'extérieur, prenez des mesures de protection contre les insectes et l'humidité afin d'éviter la corrosion du circuit imprimé qui peut affecter la surveillance.
- 8. débranchez la fiche d'alimentation si l'appareil reste inutilisé pendant une longue période.
- Avant de déballer l'appareil, vérifiez que l'autocollant fragile n'est pas endommagé. Si l'autocollant fragile est endommagé, contactez le service clientèle ou le personnel de vente. Le fabricant n'est pas responsable des dommages artificiels causés à l'autocollant fragile.

Bulletin spécial

- Tous les produits complets vendus par le fabricant sont livrés avec les plaques signalétiques, le guide d'installation rapide et les accessoires après une inspection rigoureuse. Le fabricant ne peut être tenu responsable des produits contrefaits.
- Le fabricant mettra à jour ce manuel en fonction des améliorations ou des modifications apportées aux fonctions du produit et mettra régulièrement à jour les logiciels et le matériel décrits dans ce manuel.
- Ce manuel peut contenir des fautes d'impression, des informations technologiques qui ne sont pas suffisamment précises, ou une description de la fonction et du fonctionnement du produit qui est légèrement différente de celle qui est décrite dans le manuel.
- Ce manuel peut contenir des erreurs d'impression, des informations technologiques qui ne sont pas suffisamment précises, ou une description de la fonction et du fonctionnement du produit qui est légèrement incompatible avec le produit réel, l'interprétation finale de la société est comme un standard.
- Ce manuel n'est fourni qu'à titre de référence et ne garantit pas que les informations soient totalement cohérentes avec le produit réel. Pour la cohérence, voir le produit réel.

📖 Notes

Pour en savoir plus, visitez le site web.

1 Examen ouvert des paquets

Ouvrez l'emballage et vérifiez que l'apparence du produit est visiblement endommagée et vérifiez que l'apparence du produit est uniforme.

Tableau 1-1 Emballeurs

Composants	Nombre	Observations
Caméra haute vitesse	1	
QuickSetupGuide	1	
Connecteur de support	2	
N°5 Pas de clé hexagonale	1	
Tournevis	1	
Organisme terminal	2	
Aparovchovs	1	
Adaptateur secteur	1	
wallmountbracket	1	
StainleSShexagonScrewM6*14mm	3	
StainleSShexagonScrewM5*9mm	1	

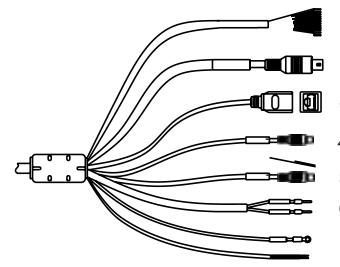
2 Structure du dispositif

2.1 Device Ports

📖 NOTE

Différents équipements peuvent avoir différents chariots à têtes multiples, s'il vous plaît

Figure 2-1 Cabine à têtes multiples



Description de la Table 2-1 multi head Cable

ID	Coeur de métier	Fonctions	Annotations
1	Marron	Sortie alarme canal 1	Ayamin Putandayam Signal de sortie.
	Marron/Noir	Terminal commun de la sortie d'alarme du canal 1	
	Rouge	Sortie alarme canal 2	
	Rouge/Noir	Terminal commun de la sortie d'alarme du canal 2	
	Orange	Canal d'entrée d'alarme 1	
	Orange/Noir	Canal d'entrée d'alarme 2	
	Jaune	Canal d'entrée d'alarme 3	
Jaune/Noir	Canal d'entrée d'alarme 4		
Vert	Canal d'entrée d'alarme 5		

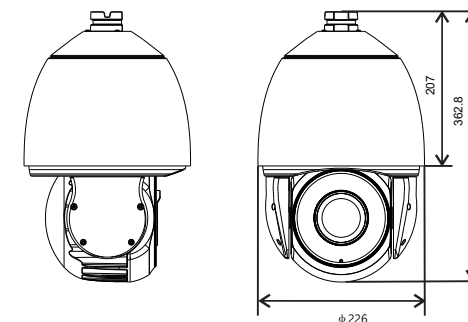
ID	Fonctions	Annotations	
	Vert/Noir	Elmin Cannay 6	
	Bjor	Elmin Cannay 7	
	Blue/Noir	Terminal commun	
2	N/A	Vidéo BNC	Envoyez sananaiovideosignai. Vous pouvez connecter une caméra vidéo via ce port pour regarder des vidéos.
3	N/A	Port réseau	Critères de connexion Ethernet.
4	Noyau rubané rouge	Sortie audio	Connectez des périphériques audio externes.
5	Noyau rubané rouge	Entrée audio	Recevez le signal audio de l'appareil.
6	Noyau rouge	AC2 4V power Fournitures	Alimentation électrique des appareils et des appareils de chauffage.
	Noyau noir		
7	Sans objet	Fils de terre	-
8	Yellow	RS485-	Connectez le pan externe TiltZoom (PTZ).
	Green	RS 485+	

2.2 Caméras photographiques

📖 Notes

Différents appareils peuvent avoir des tailles différentes qui conviennent mieux au produit réel.

Figure 2-2 Dimensions en mm

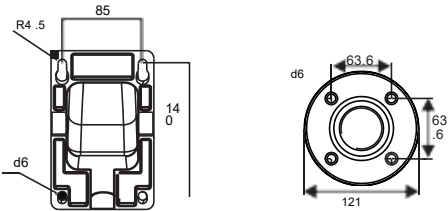


3 Installation du dispositif

Étapes d'installation:

Étape 1 PleasemakeMarkBasedOnBracketDimensions est utilisé pour piloter hoie. Conduisez une voiture V8 avec une profondeur de plus de 60 mm et actionnez le bouton de la voiture sur la voiture.

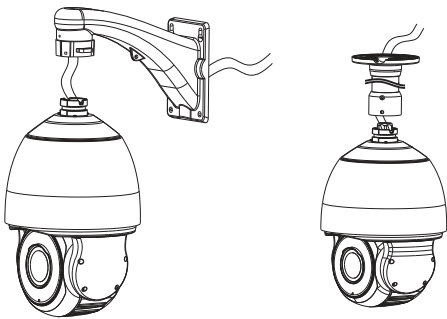
Figure 3-1 Dimensions du support (en mm)



Étape 2 Faites passer tous les câbles par le trou prévu à cet effet sur le côté du support, comme indiqué sur la figure 3-2.

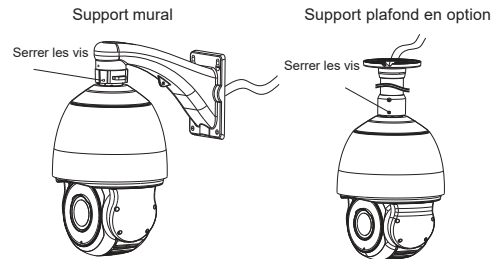
Figure 3-2 Alignement des trous de vis

Support mural Support plafond en option



Étape 3 Connectez la grande vitesse au support et serrez les trois groupes comme illustré à la figure 3-3.

Figure 3-3 Supports de fixation et dômes



Étape 4: Installez le dôme à grande vitesse sur le support et serrez les quatre vis sur le support.

4 Configuration rapide (ex.IE)

4.1 Login

Ouvrez Internet Explorer, entrez l'adresse IP de la caméra IP dans la zone d'adresse (DHCP est activé via défaut) et appuyez sur Enter. Affiche la page login. Comme le montre la figure 4-1. Vous pouvez modifier l'affichage du système Langues sur la page login.

Figure 4-1 Login



Notes

La caméra n'a pas de mot de passe par défaut. Besoins des utilisateurs Créez un nouveau mot de passe lors de votre première connexion. Comme le montre la figure 4-2

Figure 4-2 Création d'un mot de passe



4.2 Modification de

Choisir **Configuration > Périphériques > Réseau local** et la page, Réseau local s'affichera.

Comme le montre la figure 4-3, entrez l'adresse IP dans la zone Adresse IP

Une fois le réglage de l'adresse IP effectué, utilisez la nouvelle adresse IP pour vous connecter à l'interface Web.

Figure 4-3 Réseau Local



4.3 Parcourir les vidéos

Pour assurer la visualisation du temps, vous devez effectuer Lorsque vous vous connectez au réseau pour la première fois:

Étape 1 Ouvrez Internet explorer. **Sélectionnez Outils > Options Internet > Sécurité > Trusted sites > Sites**, dans la boîte de dialogue d' affichage, cliquez sur **Ajouter**, comme le montre la figure 4-4.

Étape 2 Dans Internet Explorer, choisissez **Outils > Options Internet > Sécurité > Niveau client**, et définissez **Télécharger un contrôle ActiveX non signé et Initialiser et scripter ActiveX non marqués comme sûrs pour les scripts sous Contrôles ActiveX et t plug-ins à activer**, comme indiqué dans la figure 4-5.

Figure4-4 Ajouter un site de confiance

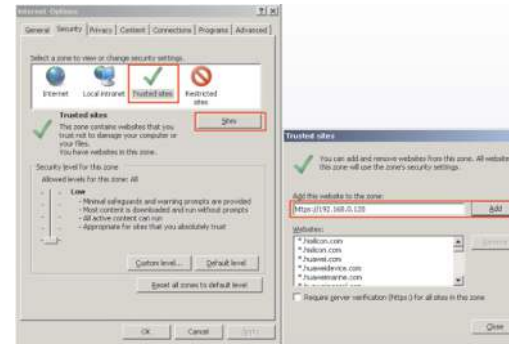
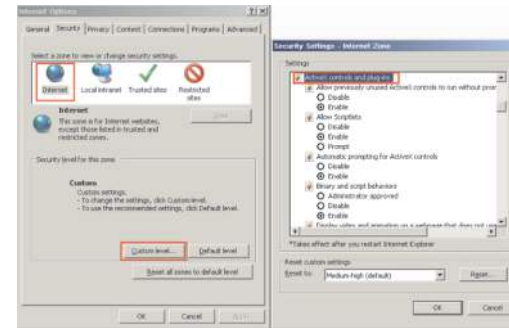


Figure 4-5 Contrôle ActiveX et plug-in de configuration



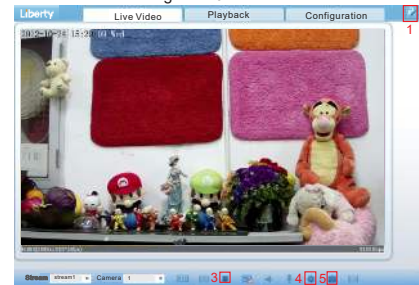
Étape 3 Téléchargez et installez le contrôleur.

Notes

Si les pairtips sont affichés lors de l'installation du contrôle, ignorez l'invite et continuez l'installation, ioginpage s'affiche lors de l'installation du contrôle.

Pour parcourir une vidéo en temps réel, connectez-vous à l'appareil et cliquez sur Vidéo en direct . La page Vidéo en direct s'affiche, comme le montre la figure 4-6 .

Figure 4-6 LiveVideo



Notes:

- Cliquez sur **Modifier le mot de passe** et lorsque vous utilisez le système pour la première fois, modifiez le mot de passe pour assurer la sécurité du système.
- Cliquez sur **pour revenir à la page de connexion**

- Cliquez sur **pour arrêter la lecture d'une vidéo ; cliquez pour lire une vidéo.**
- Pour définir les paramètres du capteur, cliquez sur **pour ouvrir la page de sélection du capteur.** Sur la page de réglage du capteur, vous pouvez régler le segment temporel, la séquence d'image, l'exposition, la balance des blancs, le jour et la nuit, la réduction du bruit et l'amélioration de l'image.
- Cliquez sur **pour prendre un instantané de la vidéo et l'enregistrer automatiquement sur le disque local.**
- Double-cliquez dans la zone vidéo pour passer en mode plein écran, et double-cliquez à nouveau pour quitter.

4.4 Réinitialisation de l'usine

Sélectionnez "Configuration > Maintenance" et "Maintenance de la caméra" s'affiche, comme le montre la figure 3-9 .

Vous pouvez recommencer et stocker des images sur cette page.

Figure 3-9 Entretien de la caméra



Cliquez sur **le message "Êtes-vous sûr de est redémarrer ?" s'affiche, puis cliquez sur "Confirmer".** L'appareil redémarré avec succès cinq minutes plus tard

Cliquez sur **le message "Are you sure to restore default settings ?" (Êtes-vous sûr de restaurer les paramètres par défaut ?) s'affiche, puis cliquez sur "Confirmer",** l'appareil est restauré avec les paramètres d'usine.

⚠ Avertissements

Après avoir cliqué sur **, tous les paramètres (vous pouvez choisir de réserver ou non l'adresse IP) seront restaurés aux paramètres d'usine de réserver ou non l'adresse IP) seront rétablis aux paramètres d'usine.** Utilisez cette fonction avec précaution.

5 Déclaration de conformité du fournisseur

Déclaration de conformité du fournisseur

47 CFR § 2.1077 Informations de conformité Identifiant unique : L3IP4PT230XS

Partie responsable - Coordonnées aux États-Unis : Liberty Wire & Cable, Inc. 1490 Garden of the Gods Rd, Ste F Colorado Springs, CO 80907 855.388.7422

Garantie : Le fabricant garantit que ce produit est exempt de défauts de fabrication et de matériaux, dans des conditions normales d'utilisation, pendant une période de un (1) ans à compter de la date de facturation initiale.



Son équipement. Sinon, les services du capteur d'image peuvent Beschot.

□ O Si le dispositif est installé à un endroit où la fréquence d'éclairage est faible, le dispositif de mise à la terre libère une énergie élevée, telle que l'impact suivant, empêchant ainsi l'endommagement du dispositif.

⚠ Avertissements

- éviter les charges lourdes, les secousses intensives et le trempage pour prévenir les dommages pendant le transport et le stockage. La garantie ne couvre pas les dommages causés à l'appareil lors de l'emballage secondaire et du transport après le démontage de l'emballage d'origine.
- Protéger l'appareil contre les chutes et les chocs intenses, le tenir à l'écart des interférences des champs magnétiques et ne pas l'installer dans des endroits où il y a des surfaces qui tremblent ou sous des chocs.
- Nettoyez l'appareil avec un chiffon doux et sec. En cas de saleté tenace, trempez le chiffon dans un nettoyeur neutre léger, essuyez délicatement la saleté avec le chiffon, puis séchez l'appareil.
- Ne bloquez pas l'ouverture de ventilation. Suivez les instructions d'installation fournies dans ce document lors de l'installation de l'appareil.
- Tenez l'appareil à l'écart des sources de chaleur telles que les radiateurs, les chauffages électriques ou tout autre équipement de chauffage.
- Tenez l'appareil à l'écart des endroits humides, poussiéreux, extrêmement chauds ou froids, ou des endroits à forte radiation électrique.
- si l'appareil est installé à l'extérieur, prenez des mesures de protection contre les insectes et l'humidité afin d'éviter la corrosion du circuit imprimé qui peut affecter la surveillance.
- débranchez la fiche d'alimentation si l'appareil reste inutilisé pendant une longue période.
- Avant de déballer l'appareil, vérifiez que l'autocollant fragile n'est pas endommagé. Si l'autocollant fragile est endommagé, contactez le service clientèle ou le personnel de vente. Le fabricant n'est pas responsable des dommages artificiels causés à l'autocollant fragile.

L3IP4TS L3IP4TS4 L3PI4TFCS

L3IP8TS L3IP8TS4

Guide rapide

Précautions

Comprenez ce document avant d'utiliser ce périphérique et limitez strictement les serveurs dans ce document lorsque vous utilisez ce périphérique. Si vous avez installé un appareil dans un lieu public, donnez l'indication « Vous êtes entré dans la zone de surveillance électronique » dans un endroit bien en vue. Incendie et blessures graves.

⚠ Avertissements	Il vous avertit des dangers modérés qui, s'ils ne sont pas évités, peuvent causer des blessures légères ou modérées.
⚠ Avertissements	Il vous avertit des risques. La négligence de ces risques peut endommager l'appareil, entraîner des pertes de données, détériorer les performances de l'appareil ou provoquer des événements imprévisibles. de données, une détérioration des performances de l'appareil ou des résultats imprévisibles.
📖 Notes	Il fournit des informations supplémentaires.

⚠ Avertissements

- respecter scrupuleusement les prescriptions d'installation lors de l'installation de l'appareil. Le fabricant ne peut être tenu responsable des dommages causés à l'appareil par le non-respect de ces exigences par l'utilisateur.
- se conformer strictement aux normes locales de sécurité électrique et utiliser des adaptateurs d'alimentation marqués de la norme LPS lors de l'installation et de l'utilisation de cet appareil. dans le cas contraire, cet appareil pourrait être endommagé.
- utiliser les accessoires fournis avec l'appareil. La tension doit être conforme aux exigences de tension d'entrée de cet appareil.
- si cet appareil est installé dans des endroits où la tension est instable, La tension doit être conforme aux exigences de la tension d'entrée de cet appareil. les surtensions électriques afin d'éviter que le bloc d'alimentation ne brûle. l'alimentation électrique.
- lorsque l'appareil est en cours d'utilisation, veillez à ce que de l'eau ou tout autre liquide ne s'écoule pas dans l'appareil.

Annonce spéciale

- Tous les produits complets vendus par le fabricant sont livrés avec les plaques signalétiques, le guide d'installation rapide et les accessoires après une inspection rigoureuse. Le fabricant ne peut être tenu responsable des produits contrefaits.
- Le fabricant mettra à jour ce manuel en fonction des améliorations ou des modifications apportées aux fonctions du produit et mettra régulièrement à jour les logiciels et le matériel décrits dans ce manuel.
- Ce manuel peut contenir des fautes d'impression, des informations technologiques qui ne sont pas suffisamment précises, ou une description de la fonction et du fonctionnement du produit qui est légèrement différente de celle qui est décrite dans le manuel.
- Ce manuel peut contenir des erreurs d'impression, des informations technologiques qui ne sont pas suffisamment précises, ou une description de la fonction et du fonctionnement du produit qui est légèrement incompatible avec le produit réel, l'interprétation finale de la société est comme un standard.
- Ce manuel n'est fourni qu'à titre de référence et ne garantit pas que les informations soient totalement cohérentes avec le produit réel. Pour la cohérence, voir le produit réel.



Notes

Pour en savoir plus, visitez le site web.

1 Examen ouvert des paquets

Ouvrez l'emballage, vérifiez que le produit n'est pas visiblement endommagé et confirmez que la liste des articles du tableau 1-1 est cohérente.

Tableau 1-1 Emballeurs

Composants	Quantité	Observations
EyeBallNetworkCamera	1	
QuickSetupGuide	1	
Emballage des accessoires	1	
Étiquette de localisation	1	

2 Structure du dispositif

2.1 DevicEPorts



Notes Les interfaces, les câbles à têtes multiples et les voyants de remplissage peuvent varier d'un appareil à l'autre ; il convient donc de se référer au produit réel.

Figure 21 Interface matérielle

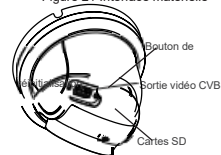


Tableau 2-1 Description des interfaces matérielles

ID	Nom du port	Annotations
1	Cartes SD	<p>Installer une carte SD</p> <p>Notes</p> <ul style="list-style-type: none"> □ Avant d'installer une carte ASD, assurez-vous que la carte n'a pas été écrite dans le statut de protection. □ avant d'enlever la carte assurez-vous que l'état de protection en écriture. Sinon, les données peuvent être corrompues.
2	CVBSVideo	émettre un signal vidéo analogique. Vous pouvez connecter l'appareil photo à un moniteur TV via cette interface pour visualiser la vidéo analogique.
3	Bouton de réinitialisation	Appuyez longuement sur le bouton de réinitialisation pendant 5 secondes pour rétablir les paramètres d'origine.

Réglages de la lumière d'appoint

La lumière d'appoint de la caméra possède quatre modes, à savoir la double lumière intelligente (la lumière d'appoint actuelle passe à la lumière chaude après le déclenchement d'une alarme, et reviendra à la lumière d'appoint d'origine pendant 30 secondes après le déclenchement de l'alerte), lumière chaude, lampe infrarouge et aucun (lampe infrarouge), lumière chaude, lampe infrarouge et aucun (fermer la lumière d'appoint et la couleur de l'image restera inchangée), et la couleur de l'image reste dans le mode précédent).

Les différentes caméras peuvent être réglées sur des modes d'éclairage d'appoint différents. Les différentes caméras peuvent être réglées sur différents modes de lumière d'appoint, veuillez régler les modes de lumière d'appoint en fonction de la scène réelle.

- Mode jour :** Il peut être utilisé dans une scène où la lumière ambiante est suffisante pendant 24 heures, sans allumer la lumière d'appoint, et l'image est en couleur.
- Mode nuit :** Il peut être utilisé dans une scène où la lumière ambiante est insuffisante pendant 24 heures, n'allume pas la lumière d'appoint et l'image est en couleur. pendant 24 heures, allumez la lumière d'appoint (elle peut être sélectionnée en fonction des quatre modes de la lumière d'appoint), selon les quatre modes de la lumière d'appoint).
- Mode Auto :** Commutation automatique du mode d'éclairage d'appoint en fonction de la luminosité de l'environnement. la luminosité de l'environnement.
- Mode Timing :** définir l'heure de début et de fin de la journée, cette période de temps est le mode jour pour la caméra. de la journée, cette période de temps est le mode jour de l'appareil photo.

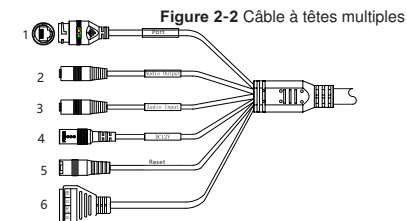


Table 2-2 Description du câble à têtes multiples

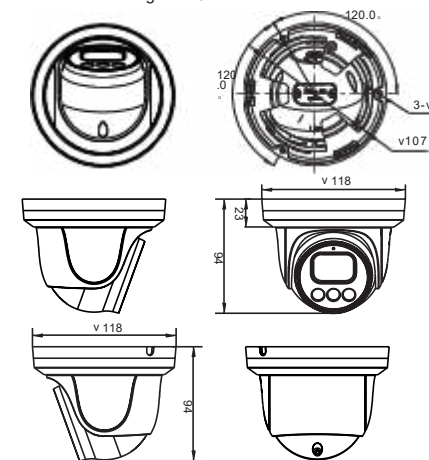
ID	Noyau	Description	Remarque
1	Réseau Port d'accès au réseau	Se connecte à un câble Ethernet standard ou PoE. Le voyant vert est allumé, la connexion réseau est normale ; le voyant jaune clignote lorsque les données sont transmises. Certains modèles peuvent ne pas avoir les voyants, veuillez vous référer au produit actuel.	Prise en charge de l'alimentation PoE.
2	Sortie audio	Se connecte à un appareil audio externe tel qu'un haut-parleur.	S'applique aux caméras avec fonction audio
3	Port d'entrée audio	Reçoit un signal audio analogique provenant d'appareils tels qu'un dispositif de prise de son d'un appareil de prise de son.	
4	Bouton de réinitialisation	Appuyez longuement sur le bouton de réinitialisation pendant 5 secondes pour rétablir les paramètres d'origine.	
5	alimentation (Dc 12V)	Se connecte à une alimentation en courant continu de 12V.	
6	G	Sortie alarme COM	Appliquée à la fonction d'alarme d'alarme
	OUT	Sortie alarme	
	G	Entrée d'alarme COM	
	IN	Entrée d'alarme	

2.2 Caméras photographiques



Notes Différents appareils peuvent avoir différentes tailles et avoir des effets différents sur le produit réel.

Figure 2-3 Dimensions en mm

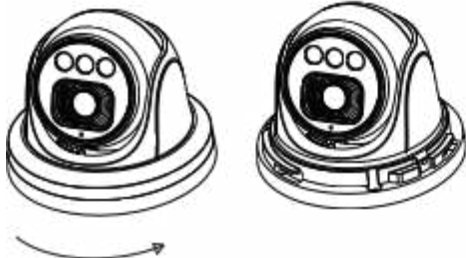


3 Installation du dispositif

Étapes d'installation:

Étape 1 Ouvrez l'emballage, retirez la caméra et retirez Caméra, couvercle décoratif, comme illustré à la figure 3-1.

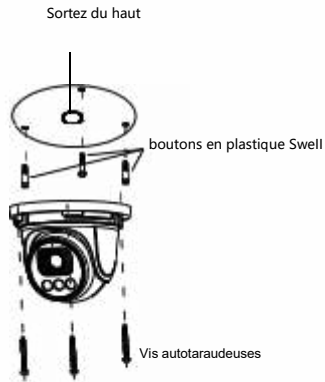
Figure 3-1 Caméra de démontage



Étape 2 Étiquetage sur l'étiquette Étiquetage sur l'étiquette. Appuyez sur le bouton comme illustré à la figure 3-2.

Étape 3 Correspond au bouton d'interrupteur de la caméra et fixez-le au plafond à l'aide d'une vis autotaraudeuse.

Figure 3-2 Installation de la caméra



Notes

Les câbles peuvent être acheminés par le haut ou par le côté. Si vous utilisez la méthode d'acheminement par le haut, percez d'abord un trou dans la surface d'installation, comme le montre la figure 3-2. Si vous utilisez la méthode d'acheminement par le côté, veuillez couper la sortie de l'anneau de compression et acheminer le câble à têtes multiples à partir de l'espace latéral au bas de l'appareil.

Étape 4 Connectez l'uiti-connectorcable, la caméra est connectée à l'écran pour ajuster la perspective de surveillance, puis connectez la superposition décorative, comme illustré à la figure 3-3.

Figure 3-3 Installation terminée



Notes

Angle de surveillance de la caméra réglable sur trois axes
Rotation: rotation horizontale, rotation de haut en bas, axe
Rotation pour ajuster la direction de la caméra
Cible.

- 1 L'hémisphère peut pivoter vers le haut et vers le bas dans une plage de 0 à 80° ;
- 2 L'hémisphère peut tourner à gauche et à droite de 0 à 360° ;
- 3 La doublure de la boule peut tourner à 360° à gauche et à droite.

4 Configuration rapide (ex.IE)

4.1 Connexion

Ouvrez Internet Explorer, entrez l'adresse IP de la caméra IP 6 DHCP est activé par défaut) dans la boîte d'adresse, et appuyez sur Entrée. La page de connexion s'affiche, comme le montre la figure 4-1.

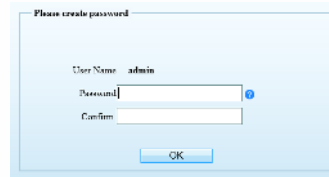
Figure 4-1 Connexion



Notes

Pas de code pour la caméra. Besoins des utilisateurs
Créer un nouveau mot de passe pour la première fois.
Comme le montre la figure 4-2

Figure 4-2 Create password



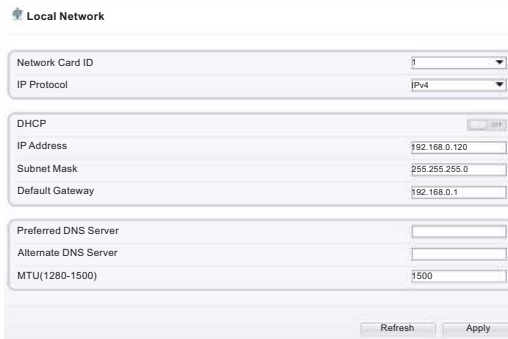
4.2 Modifier l'adresse IP

Choisissez Configuration > Device > Local Network (Configuration > Dispositif > Réseau local), la page Local Network (Réseau local) s'affiche.

Saisissez l'adresse IP dans le champ IP Address et cliquez sur Apply (Appliquer), comme illustré à la figure 4-3.

Une fois l'adresse IP définie avec succès, utilisez la nouvelle adresse IP pour vous connecter à l'interface Web.

Figure 4-3 Réseaux locaux

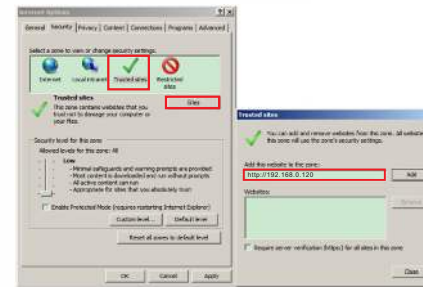


4.3 Navigation vidéo

Pour que la vidéo en temps réel puisse être lue correctement, vous devez effectuer l'opération suivante lorsque vous vous connectez au Web pour la première fois première fois :

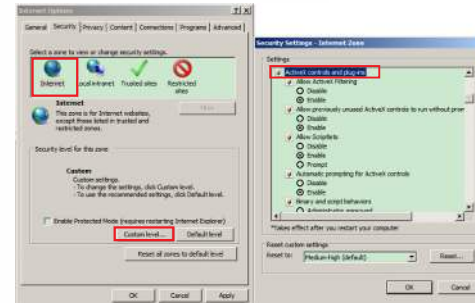
Étape 1 L'Internet Explorer. Choisissez Outils > Options Internet > Sécurité > Sites de confiance > Sites, dans la boîte de dialogue qui s'affiche, cliquez sur Ajouter, comme le montre la figure 4-4.

Figure 4-4 Ajout d'un site d'atrustedsite



Étape 2 Dans Internet Explorer, choisissez Outils > Options Internet > Sécurité > Niveau client, et définissez Télécharger un contrôle ActiveX non signé et Initialiser et scripter ActiveX non marqués comme sûrs pour les scripts sous Contrôles ActiveX et plug-ins à activer, comme indiqué dans la figure 4-5.

Figure 4-5 Configuration d'ActiveXControianandPlugIn



Étape 3 Téléchargez et installez le contrôleur.

Notes

Si les conseils de réparation s'affichent lors de l'installation du contrôleur, veuillez ignorer l'invite et poursuivre l'installation, fermer la page Web pendant l'installation. Puis reconnectez-vous à la page.

Pour parcourir une vidéo en temps réel, connectez-vous à l'appareil et cliquez sur Vidéo en direct . La page Vidéo en direct s'affiche, comme le montre la figure 4-6 .

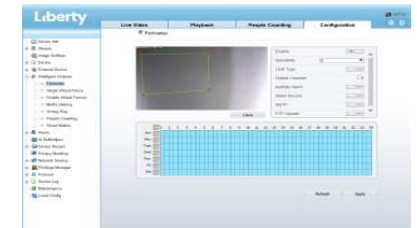
Figure 4-6 LiveVideo



4.4 Analyse intelligente

Dans l'interface "Configuration > Analyse de intelligente", l'utilisateur peut définir les paramètres du périmètre, de la clôture virtuelle simple et de la clôture virtuelle double, comme le montre la figure 4-7.

Figure 4-7 Analyse interne



4.5 Configuration AIARM

NOTE

Les caméras partielles ne prennent pas en charge l'alarme, cette section ne s'applique pas.

Connexion de l'entrée Alarm et de la sortie Alarm :

Étape 1 Connecter le dispositif d'entrée d'alarme à l'alarme 1N0 et à l'alarme COMO du câble à têtes multiples.

Étape 2 Connecter le dispositif de sortie d'alarme à Alarm Out1 et Alarm COM1 du câble à têtes multiples, l'interface de sortie d'alarme ne peut être connectée qu'à un dispositif ouvert normal.

Étape 3 Connectez-vous au Web, choisissez Configuration > Alarm > Alarm Output, définissez les paramètres comme indiqué sur la figure 4-8.

Étape 4 Choisissez Configuration > Alarm > I/O Alarm Linkage , Activez l'alarme 110 et définissez les paramètres de réglage de l'heure.

Figure 4-8 Alarm



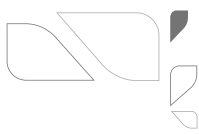
5 Déclaration de conformité du fournisseur

Déclaration de conformité du fournisseur

47 CFR § 2.1077 Informations de conformité Identifiant unique : L3IP4TS L3IP4TS4 L3IP4TFCS L3IP8TS L3IP8TS4

Partie responsable - Coordonnées aux États-Unis : Liberty Wire & Cable, Inc. 1490 Garden of the Gods Rd, Ste F Colorado Springs, CO 80907 855.388.7422

Garantie : Le fabricant garantit que ce produit est exempt de défauts de fabrication et de matériaux, dans des conditions normales d'utilisation, pendant une période de trois (3) ans à compter de la date de facturation initiale.



L3IP4VFBS L3IP8VFBS

Guide rapide

Précautions

Comprenez parfaitement ce document avant d'utiliser cet appareil et respectez strictement les règles qu'il contient lorsque vous l'utilisez. Si vous installez cet appareil dans des lieux publics, apposez le conseil "Vous êtes entré dans la zone de surveillance électronique" à un endroit qui attire l'attention. Une utilisation incorrecte des produits électriques peut provoquer des incendies et des blessures graves.

	Avvertissements	Il vous avertit des dangers modérés qui, s'ils ne sont pas évités, peuvent causer des blessures légères ou modérées.
	Avvertissements	Il vous avertit des risques. La négligence de ces risques peut endommager l'appareil, entraîner des pertes de données, détériorer les performances de l'appareil ou provoquer des événements imprévisibles, de données, une détérioration des performances de l'appareil ou des résultats imprévisibles.
	Notes	Il fournit des informations supplémentaires.

Avvertissements

- respecter scrupuleusement les prescriptions d'installation lors de l'installation de l'appareil. Le fabricant ne peut être tenu responsable des dommages causés à l'appareil par le non-respect de ces exigences par l'utilisateur.
- se conformer strictement aux normes locales de sécurité électrique et utiliser des adaptateurs d'alimentation marqués de la norme LPS lors de l'installation et de l'utilisation de cet appareil. dans le cas contraire, cet appareil pourrait être endommagé.
- utiliser les accessoires fournis avec l'appareil. La tension doit être conforme aux exigences de tension d'entrée de cet appareil.
- si cet appareil est installé dans des endroits où la tension est instable, La tension doit être conforme aux exigences de la tension d'entrée de cet appareil.
- les surtensions électriques afin d'éviter que le bloc d'alimentation ne brûle. l'alimentation électrique.
- lorsque l'appareil est en cours d'utilisation, veillez à ce que de l'eau ou tout autre liquide ne s'écoule pas dans l'appareil.

- Si de l'eau ou un liquide pénètre inopinément dans l'appareil, mettez-le immédiatement hors tension et débranchez tous les câbles (tels que les câbles d'alimentation et les câbles réseau) de l'appareil.
- ne pas diriger une lumière forte (telle que des ampoules allumées ou la lumière du soleil) sur cet appareil. sinon, la durée de vie du capteur d'image peut être raccourcie.
- si cet appareil est installé dans des endroits où le tonnerre et la foudre sont fréquents, mettez l'appareil à la terre à proximité afin d'éviter qu'il ne soit endommagé par une énergie élevée telle que les coups de tonnerre.

Avvertissements

- éviter les charges lourdes, les secousses intenses et le trempage pour prévenir les dommages pendant le transport et le stockage. La garantie ne couvre pas les dommages causés à l'appareil lors de l'emballage secondaire et du transport après le démontage de l'emballage d'origine.
- Protéger l'appareil contre les chutes et les chocs intenses, le tenir à l'écart des interférences des champs magnétiques et ne pas l'installer dans des endroits où il y a des surfaces qui tremblent ou sous des chocs.
- Nettoyez l'appareil avec un chiffon doux et sec. En cas de saleté tenace, trempez le chiffon dans un nettoyant neutre léger, essuyez délicatement la saleté avec le chiffon, puis séchez l'appareil.
- Ne bloquez pas l'ouverture de ventilation. Suivez les instructions d'installation fournies dans ce document lors de l'installation de l'appareil.
- Tenez l'appareil à l'écart des sources de chaleur telles que les radiateurs, les chauffages électriques ou tout autre équipement de chauffage.
- Tenez l'appareil à l'écart des endroits humides, poussiéreux, extrêmement chauds ou froids, ou des endroits à forte radiation électrique.
- si l'appareil est installé à l'extérieur, prenez des mesures de protection contre les insectes et l'humidité afin d'éviter la corrosion du circuit imprimé qui peut affecter la surveillance.
- débranchez la fiche d'alimentation si l'appareil reste inutilisé pendant une longue période.
- Avant de déballer l'appareil, vérifiez que l'autocollant fragile n'est pas endommagé. Si l'autocollant fragile est endommagé, contactez le service clientèle ou le personnel de vente. Le fabricant n'est pas responsable des dommages artificiels causés à l'autocollant fragile.

Annonce spéciale

- Tous les produits complets vendus par le fabricant sont livrés avec les plaques signalétiques, le guide d'installation rapide et les accessoires après une inspection rigoureuse. Le fabricant ne peut être tenu responsable des produits contrefaits.
- Le fabricant mettra à jour ce manuel en fonction des améliorations ou des modifications apportées aux fonctions du produit et mettra régulièrement à jour les logiciels et le matériel décrits dans ce manuel.
- Ce manuel peut contenir des fautes d'impression, des informations technologiques qui ne sont pas suffisamment précises, ou une description de la fonction et du fonctionnement du produit qui est légèrement différente de celle qui est décrite dans le manuel.
- Ce manuel peut contenir des erreurs d'impression, des informations technologiques qui ne sont pas suffisamment précises, ou une description de la fonction et du fonctionnement du produit qui est légèrement incompatible avec le produit réel, l'interprétation finale de la société est comme un standard.
- Ce manuel n'est fourni qu'à titre de référence et ne garantit pas que les informations soient totalement cohérentes avec le produit réel. Pour la cohérence, voir le produit réel.



Notes

Pour en savoir plus, visitez le site web.

1 Examenouvertdespaquets

ouvrir l'emballage, vérifier l'apparence du produit pour s'assurer qu'il n'y a pas de dommages évidents et confirmer que la liste des articles du tableau 1-1 est conforme. cohérente .

Composants	Quantitatif	Observations
BulletNetworkCamera	1	
Quick Setup Guide	1	
Autocollant de localisation de l'installation	1	En option
L Hex Wrench	1	
Vis autotaraudeuse en acier inoxydable PA4.0x30mm	4	
Bouton en plastique 5.6x29mm	4	
Plan d'eau étanche	1	
Branchement vidéo	1	
Bouton en plastique 5.6x29mm	1	En option

2 Structure du dispositif

2.1 DevicEpoRts

Veuillez noter que différents appareils peuvent avoir différents ports et plusieurs têtes pour s'adapter au produit réel.

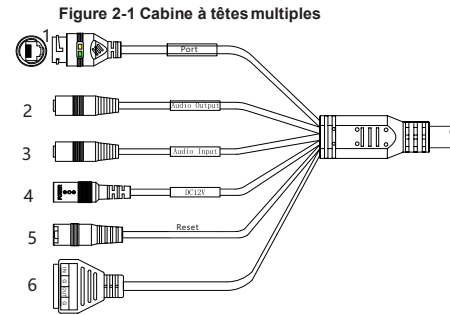


Figure 2-1 Cabine à têtes multiples

Table 2-1 Multi-head cable description

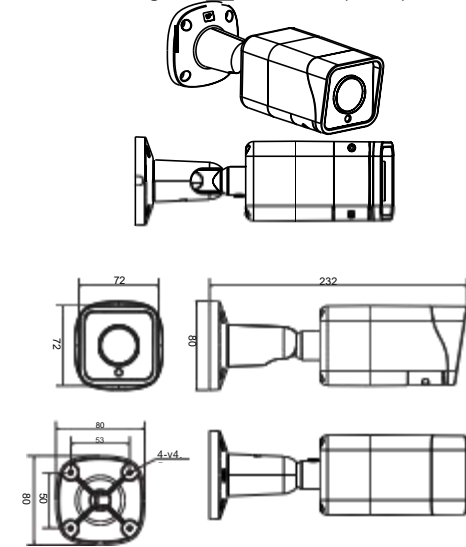
ID	Cœur de métier	Description de l'activité	Remarque
1	Port d'accès au réseau	Se connecte à un câble Ethernet standard standard ou PoE . Le voyant vert est allumé, la connexion réseau est normale ; le voyant jaune clignote lorsque les données sont transmises. Certains modèles peuvent ne pas avoir les voyants, veuillez vous référer au produit actuel.	Prise en charge de l'alimentation PoE.
2	Sortie audio	Se connecte à un appareil audio externe tel qu'un haut-parleur.	S'applique aux caméras dotées d'une fonction audio
3	Port d'entrée audio	Reçoit un signal audio analogique provenant d'appareils tels qu'un dispositif de prise de son .	
4	Bouton de réinitialisation	Appuyez longuement sur le bouton de réinitialisation pendant 5 secondes pour rétablir les paramètres d'origine.	
5	Alimentation électrique (DC 12V)	Se connecte à une alimentation en courant continu (DC) de 12V.	Appliqué pour la fonction d'alarme
6	G	Sortie alarme COM	
	SORTIE	Borne de sortie d'alarme	
	G	Entrée d'alarme COM	
	IN	Borne d'entrée d'alarme	

2.2 Taille de la caméra

Notes

Différents appareils peuvent avoir différentes tailles, veuillez vous référer au produit réel.

Figure 2 -2 Dimensions s (en mm)



3 Installation du dispositif

La caméra réseau Bullet peut être installée au plafond ou au mur. Vous pouvez sélectionner un mode d'installation en fonction des exigences du site. Si la caméra est installée sur un mur en béton, installez les boulons d'expansion avant d'installer le support. Si la caméra est installée sur un mur en bois, utilisez des vis autotaraudeuses pour installer le support directement.

Étapes d'installation:

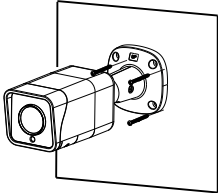
Étape 1 Collez l'autocollant du lieu d'installation sur le plafond ou le mur, percez trois trous en se basant sur les marques de l'autocollant. Enfoncez les boutons en plastique dans les trous.
Étape 2 Branchez le câble multiconnecteur.

Notes

Vous pouvez faire passer les câbles par le haut ou par le côté. Si vous utilisez la méthode d'acheminement par le haut, percez d'abord un trou dans la surface. Si vous utilisez la méthode d'acheminement par le côté, lorsque vous acheminez les câbles par le côté, veuillez acheminer le câble multi-têtes à partir de l'espace latéral au bas de la caméra. caméra.

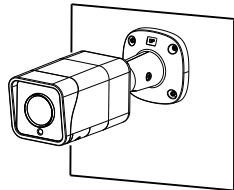
Étape 3 Installez la caméra électronique et fixez la vis illustrée à la figure 31.

Figure 3-1 Installation de la caméra



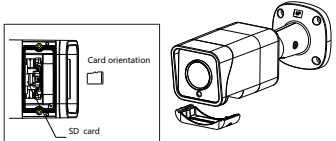
Étape 4 Desserrez la vis de fixation et la bague de verrouillage pour ajuster la position de manière à ce que la caméra soit face à la zone surveillée, puis serrez la bague de verrouillage et la vis de fixation, comme le montre la figure 3-2.

Figure 3-2 Réglage de l'orientation de la surveillance



Étape 5 Une fois la zone de surveillance définie, les lentilles de mise au point automatique peuvent être réglées sur la valeur de zoom souhaitée via un moniteur de test, un enregistreur PTZ, une interface ou le logiciel CameraS Software. de l'enregistreur ou via le logiciel de la caméra. Une fois le niveau de zoom défini, la lentille se met au point automatiquement pour obtenir une image claire.

Figure 3-3 Redimensionnement de la vue



Desserrez les vis, déplacez le couvercle, et branchez la carte SD dans la fente, puis serrez les vis et refermez le couvercle.

Notes

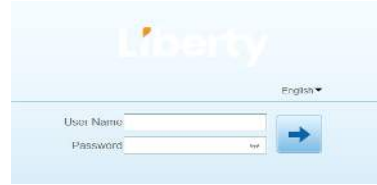
Différents appareils peuvent avoir différentes méthodes Carte, veuillez vous référer au produit réel.

4 Configuration rapide (ex. IE)

4.1 Connexion

Ouvrez Internet Explorer, entrez l'adresse IP de la caméra IP (DHCP est activé par défaut) dans la boîte d'adresse, et appuyez sur Entrée. La page de connexion s'affiche, comme le montre la figure 4-1.

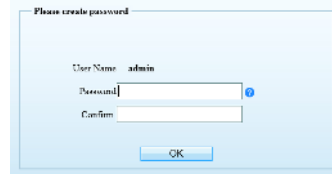
Figure 4-1 Connexion



Notes

Pas de code pour la caméra. Besoins des utilisateurs Créez un nouveau mot de passe pour la première fois. Comme le montre la figure 4-2

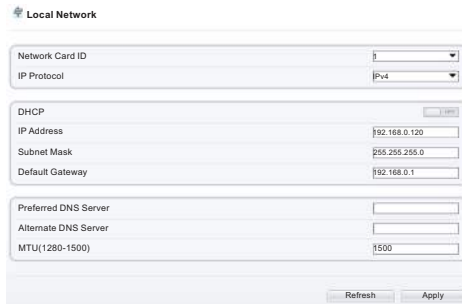
Figure 4-2 Création d'un mot de passe



4.2 Modifier l'adresse IP

Choisissez Configuration > Device > Local Network (Configuration > Dispositif > Réseau local), la page Local Network (Réseau local) s'affiche. Saisissez l'adresse IP dans la zone Adresse IP et cliquez sur Appliquer, comme illustré à la figure 4-3. Une fois l'adresse IP définie avec succès, utilisez la nouvelle adresse IP pour vous connecter à l'interface web.

Figure 4-3 Réseaux locaux

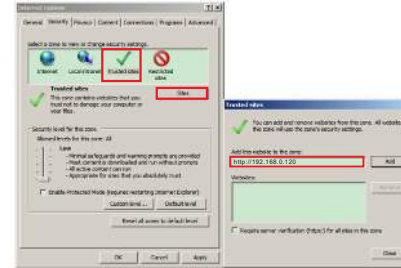


4.3 Parcourir les vidéos

Pour que la vidéo en temps réel puisse être lue correctement, vous devez effectuer l'opération suivante lorsque vous vous connectez au web pour la première fois :

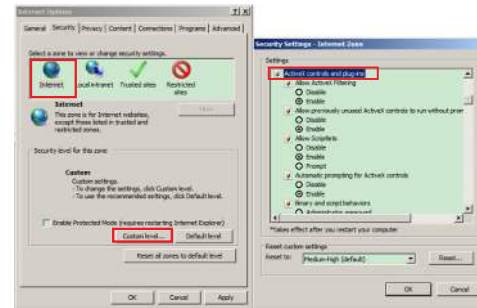
Étape 1 Internet Explorer. Choisissez Outils > Options Internet > Sécurité > Sites de confiance > Sites, dans la boîte de dialogue d'affichage, cliquez sur Ajouter, comme le montre la figure 4-4.

Figure 4-4 Ajout d'un site d'atrustedsite



Étape 2 Dans Internet Explorer, choisissez Outil > Options Internet > Sécurité > Niveau client, et définissez Télécharger un contrôleactivex non signé et Initialiser et scripter les contrôlesactivex non marqués comme sûrs pour les scripts sous Contrôlesactivex et plug-ins à activer, comme indiqué dans la figure 4-5.n on marqués comme sûrs pour l'écriture de scripts sous Contrôleactivex et plug-ins à activer, comme le montre la figure 4-5

Figure 4-5 Configuration d'ActiveXcontroianandPlugin



Étape 3 Téléchargez et installez le contrôleur.

Notes

Si les pairtips sont affichés lors de l'installation du contrôleur, veuillez Ignorer l'invite et continuez l'installation pour obtenir Mise à jour de la page Web. Ouvrez la page à nouveau.

Pour parcourir une vidéo en temps réel, connectez-vous à l'appareil et cliquez sur Vidéo en direct. La page Vidéo en direct s'affiche, comme le montre la figure 4-6.

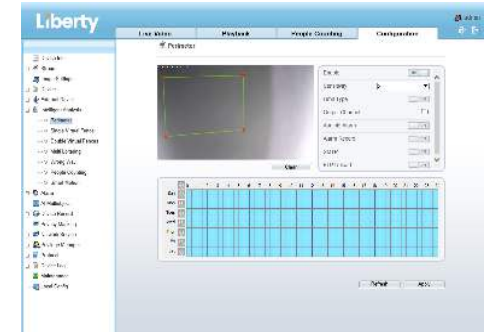
Figure 4-6 LiveVideo



4.4 Analyse de Intelligent

l'utilisateur peut définir les paramètres du périmètre, de la clôture virtuelle simple et de la clôture virtuelle double, comme le montre la figure 4-7.

Figure 4-7 Analyse interne



4.5 Configuration AIARM

NOTE

Les caméras partielles ne prennent pas en charge l'alarme, cette section ne s'applique pas.

Connexion de l'entrée et de la sortie d'alarme :

- Étape 1 Connecter le dispositif d'entrée d'alarme à l'alarme 1N0 et à l'alarme COM0.
- Étape 2 Connecter le dispositif de sortie d'alarme à Alarm OUT1 et Alarm COM1 du câble à têtes multiples, l'interface de sortie d'alarme ne peut être connectée qu'à un dispositif ouvert normal.
- Étape 3 Connectez-vous à Internet, choisissez Configuration > Alarme > Sortie d'alarme, définissez les paramètres comme indiqué sur la figure 4-8.
- Étape 4 Choisissez Configuration > Alarme > Lien d'alarme E/S, activez l'alarme E/S et définissez les paramètres de programmation.

Figure 4-8 Alarm



5 Déclaration de conformité du fournisseur

Déclaration de conformité du fournisseur

47 CFR § 2.1077 Informations de conformité Identifiant unique : L3IP4VFB5, L3IP8VFB5

Partie responsable - Coordonnées aux États-Unis : Liberty Wire & Cable, Inc. 1490 Garden of the Gods Rd, Ste F Colorado Springs, CO 80907 855.388.7422

Garantie : Le fabricant garantit que ce produit est exempt de défauts de fabrication et de matériaux, dans des conditions normales d'utilisation, pendant une période de trois (3) ans à compter de la date de facturation initiale.



L3IP4VFD S L3IP4DS L3IP4DS4
L3IP8VFD S L3IP8DS L3IP8DS4

Guide rapide

- ne pas diriger une lumière forte (telle que des ampoules allumées ou la lumière du soleil) sur cet appareil. sinon, la durée de vie du capteur d'image peut être raccourcie.
- si cet appareil est installé dans des endroits où le tonnerre et la foudre sont fréquents, mettez l'appareil à la terre à proximité afin d'éviter qu'il ne soit endommagé par une énergie élevée telle que les coups de tonnerre.

⚠ Avertissements

- éviter les charges lourdes, les secousses intenses et le trempage pour prévenir les dommages pendant le transport et le stockage. La garantie ne couvre pas les dommages causés à l'appareil lors de l'emballage secondaire et du transport après le démontage de l'emballage d'origine.
- Protéger l'appareil contre les chutes et les chocs intenses, le tenir à l'écart des interférences des champs magnétiques et ne pas l'installer dans des endroits où il y a des surfaces qui tremblent ou sous des chocs.
- Nettoyez l'appareil avec un chiffon doux et sec. En cas de saleté tenace, trempez le chiffon dans un nettoyant neutre léger, essayez délicatement la saleté avec le chiffon, puis séchez l'appareil.
- Ne bloquez pas l'ouverture de ventilation. Suivez les instructions d'installation fournies dans ce document lors de l'installation de l'appareil.
- Tenez l'appareil à l'écart des sources de chaleur telles que les radiateurs, les chauffages électriques ou tout autre équipement de chauffage.
- Tenez l'appareil à l'écart des endroits humides, poussiéreux, extrêmement chauds ou froids, ou des endroits à forte radiation électrique.
- si l'appareil est installé à l'extérieur, prenez des mesures de protection contre les insectes et l'humidité afin d'éviter la corrosion du circuit imprimé qui peut affecter la surveillance.
- débranchez la fiche d'alimentation si l'appareil reste inutilisé pendant une longue période.

Tableau 1-1 Liste d'emballage

Composants	Nombre	Observations
Caméra réseau à dôme anti-vandalisme	1	
Guide d'installation rapide	1	
Tournevis T15	1	Grand diamètre
Tournevis T10	1	Mini dôme
Autocollant d'emplacement d'installation	1	
Vis autotaraudeuse en acier inoxydable	3	
Bouton en plastique gonflable	3	
Couvercle de protection du port d'accès au réseau	1	
Joint d'étanchéité en caoutchouc	1	
Bornier	1	en option
Vis inox Phillips (installer sur le support)	3	

ID	Cour de métier	Description de l'activité	Remarque
1	Port d'accès au réseau	Se connecte à un câble Ethernet standard standard ou PoE. Le voyant vert est allumé, la connexion réseau est normale; le voyant jaune clignote lorsque les données sont transmises. données sont transmises. Certains modèles peuvent ne pas avoir les voyants, veuillez vous référer au produit actuel.	Prise en charge de l'alimentation PoE.
2	Sortie audio	Se connecte à un appareil audio externe tel qu'un haut-parleur.	S'applique aux caméras dotées d'une fonction audio
3	Port d'entrée audio	Reçoit un signal audio analogique provenant d'appareils tels qu'un dispositif de prise de son.	
4	Bouton de réinitialisation	Appuyez longuement sur le bouton de réinitialisation pendant 5 secondes pour rétablir les paramètres d'origine.	Appliqué pour la fonction d'alarme
5	Alimentation électrique (DC 12V)	Se connecte à une alimentation en courant continu (DC) de 12V.	
6	G	Sortie alarme COM	
	Sortie	Borne de sortie d'alarme	
	G	Entrée d'alarme COM	
	IN	Borne d'entrée d'alarme	

2.2 Dimensions de la caméra

NOTE

Différents appareils peuvent avoir des tailles différentes qui conviennent mieux au produit réel.

Figure 2-3 Dimensions du Mimi Dôme (en mm)

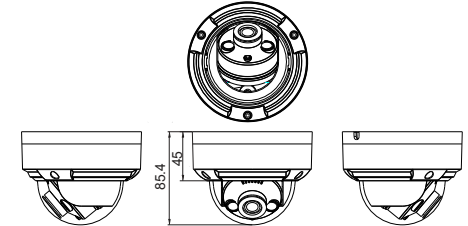
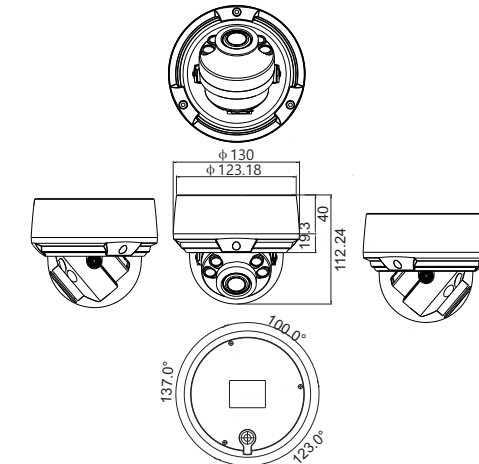


Figure 2-4 Dimensions du grand diamètre (en mm)



1 Examen ouvert des paquets

2.1 DevicPorts

Notes

Le réglage de l'objectif ne s'applique qu'aux grands diamètres.

Figure 2-1 Réglage de la lentille

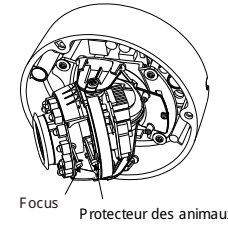
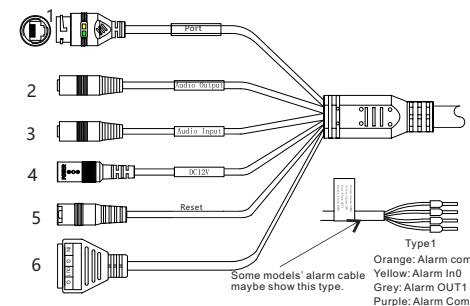


Tableau 2-1 Instructions pour le réglage

Nom du port	Annotations
Focus	Ajuster les focusiens, défautstatusiock
Protecteur des animaux	Ajustez leur concentration, leur état est faux.

Figure 2-2 Cabine à têtes



Annonce spéciale

- Tous les produits complets vendus par le fabricant sont livrés avec les plaques signalétiques, le guide d'installation rapide et les accessoires après une inspection rigoureuse. Le fabricant ne peut être tenu responsable des produits contrefaits.
- Le fabricant mettra à jour ce manuel en fonction des améliorations ou des modifications apportées aux fonctions du produit et mettra régulièrement à jour les logiciels et le matériel décrits dans ce manuel.
- Ce manuel peut contenir des fautes d'impression, des informations technologiques qui ne sont pas suffisamment précises, ou une description de la fonction et du fonctionnement du produit qui est légèrement différente de celle qui est décrite dans le manuel.
- Ce manuel peut contenir des erreurs d'impression, des informations technologiques qui ne sont pas suffisamment précises, ou une description de la fonction et du fonctionnement du produit qui est légèrement incompatible avec le produit réel, l'interprétation finale de la société est comme un standard.
- Ce manuel n'est fourni qu'à titre de référence et ne garantit pas que les informations soient totalement cohérentes avec le produit réel. Pour la cohérence, voir le produit réel.

Notes

Pour en savoir plus, visitez le site web.

1 Examen du paquet ouvert

ouvrir l'emballage, vérifier l'apparence du produit pour s'assurer qu'il n'y a pas de dommages évidents et confirmer que la liste des articles du tableau 1-1 est conforme. cohérente.

Précautions

Comprenez parfaitement ce document avant d'utiliser cet appareil et respectez strictement les règles qu'il contient lorsque vous l'utilisez. Si vous installez cet appareil dans des lieux publics, appelez le conseil "Vous êtes entré dans la zone de surveillance électronique" à un endroit qui attire l'attention. Une utilisation incorrecte des produits électriques peut provoquer des incendies et des blessures graves.

⚠ Avertissements	Il vous avertit des dangers mortels qui, s'ils ne sont pas évités, peuvent causer des blessures graves ou mortelles.
⚠ Avertissements	Il vous avertit des risques. La négligence de ces risques peut endommager l'appareil, entraîner des pertes de données, détériorer les performances de l'appareil ou provoquer des événements imprévisibles. de données, une détérioration des performances de l'appareil ou des résultats imprévisibles.
📖 Notes	Il fournit des informations supplémentaires.

⚠ Avertissements

- X respecter scrupuleusement les prescriptions d'installation lors de l'installation de l'appareil. Le fabricant ne peut être tenu responsable des dommages causés à l'appareil par le non-respect de ces exigences par l'utilisateur.
- X se conformer strictement aux normes locales de sécurité électrique et utiliser des adaptateurs d'alimentation marqués de la norme LPS lors de l'installation et de l'utilisation de cet appareil. dans le cas contraire, cet appareil pourrait être endommagé.
- X utiliser les accessoires fournis avec l'appareil. La tension doit être conforme aux exigences de tension d'entrée de cet appareil.
- X si cet appareil est installé dans des endroits où la tension est instable, La tension doit être conforme aux exigences de la tension d'entrée de cet appareil.
- les surtensions électriques afin d'éviter que le bloc d'alimentation ne brûle. l'alimentation électrique.
- X lorsque l'appareil est en cours d'utilisation, veillez à ce que de l'eau ou tout autre liquide ne s'écoule pas dans l'appareil.
- Si de l'eau ou un liquide pénètre inopinément dans l'appareil, mettez-le immédiatement hors tension et débranchez tous les câbles (tels que les câbles d'alimentation et les câbles réseau) de l'appareil.

3 Installation du dispositif

⚠ Avertissements

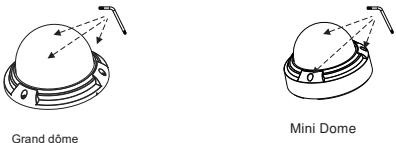
Pour éviter l'influence de l'humidité, installez le couvercle du dôme au moins une demi-heure après l'installation et la mise sous tension de la caméra.

La caméra dôme anti-vandalisme peut être installée au plafond, au mur, sur un support mural ou sur un support de plafond. Cette section décrit comment installer la caméra au plafond.

Étapes de l'installation :

Étape 1 Utilisez le tournevis en T fourni dans l'emballage des accessoires pour dévisser les trois vis du couvercle du dôme. La caméra s'ouvre, comme le montre la figure 3-1.

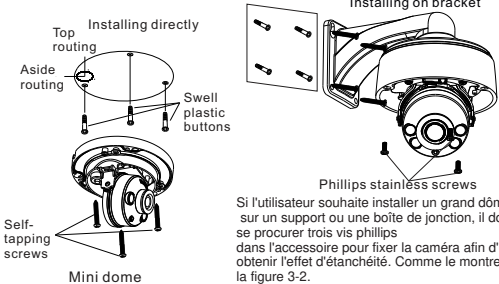
Figure 3-1 Allumez l'appareil photo



Étape 2 Coller l'autocollant de l'emplacement d'installation sur le plafond ou le mur, percer trois trous en se basant sur les marques de l'autocollant. Enfoncez les boutons en plastique gonflables dans les trous.

Étape 3 Prenez trois vis autotaraudeuses noires dans l'emballage des accessoires. Puis fixez les vis pour fixer l'appareil au plafond comme indiqué dans la figure 3-2.

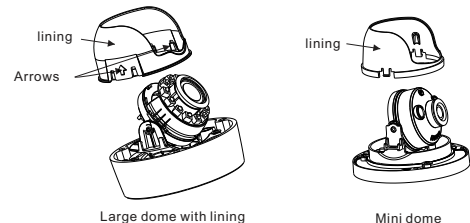
Figure 3-2 Installation du boîtier



Étape 4 Connectez le port d'accès au réseau et l'alimentation électrique du câble à têtes multiples.

Étape 5 Réglez la longueur focale de l'objectif et la plage d'angle vidéo.
1. Appuyez sur les flèches marquées sur la doublure pour retirer la doublure, comme illustré à la figure 3-3. pour retirer la doublure, comme illustré à la figure 3-3.

Figure 3-3 Retrait de la doublure



2. visualiser la vidéo, desserrer légèrement la vis à fente comme indiqué dans la figure 3-4 et la figure 3-5, effectuer les réglages triaxiaux de la caméra, ajuster l'écran à la scène que vous souhaitez surveiller, puis resserrer les vis. Trois axes La direction et l'angle de réglage sont indiqués dans la figure 3-4 et la figure 3-5.

Figure 3-5 Adjusting lens

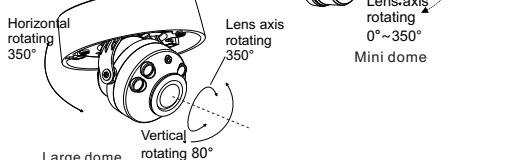
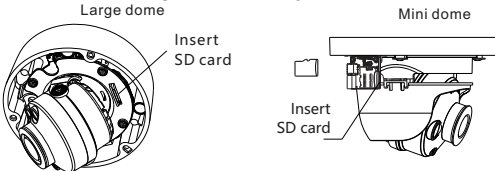


Figure 3-6 Installing SD card



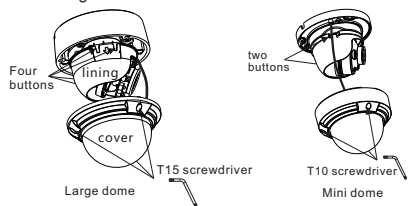
Étape 6 Une fois que l'autofocus est configuré pour numériser des images, réajustez l'objectif de la caméra. Une fois que l'image est automatiquement mise au point.

Notes

- Certains modèles peuvent ne pas fonctionner avec autant d'étapes, veuillez vous référer au produit réel.
- Lorsque le levier de mise au point est en cours de mise au point, l'image peut être floue, déplacez le levier de zoom pour affiner l'image, lorsque l'image est claire, verrouillez le levier de zoom.
- Si l'objectif de la caméra est un objectif à mise au point automatique, réglez la valeur de mise au point dans la page Capturer > Contrôle de l'objectif de la page Web.

Étape 7 Assembler la doublure avec le corps principal et boucler les quatre boutons avec le support du corps principal. les quatre boutons avec le support du corps principal. Orientez les deux trous de vis avec brossage vers la rainure du corps principal. Fixez ensuite le couvercle du dôme, comme le montre la figure 3-6.

Figure 3-7 Couvercle intérieur assemblé



4 Configuration rapide e.g IE)

4.1 Connexion

Ouvrez Internet Explorer, entrez l'adresse IP de la caméra IP 6 DHCP est activé par défaut) dans la boîte d'adresse, et appuyez sur Entrée. La page de connexion s'affiche, comme le montre la figure 4-1.

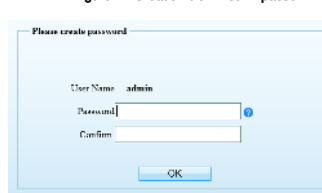
Figure 4-1 Connexion



Notes

- Pas de code pour la caméra. Besoins des utilisateurs Créez un nouveau mot de passe pour la première fois.

Figure 4-2 Création d'un mot de passe



4.2 Modifier l'adresse IP

Choisissez Configuration > Device > Local Network (Configuration > Dispositif > Réseau local), la page Local Network (Réseau local) s'affiche.

Saisissez l'adresse IP dans le champ IP Address et cliquez sur Apply (Appliquer), comme illustré à la figure 4-3.

Une fois l'adresse IP définie avec succès, utilisez la nouvelle adresse IP pour vous connecter à l'interface Web.

Figure 4-3 Réseaux locaux

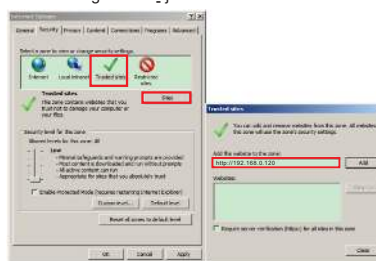


4.3 Navigation vidéo

Pour que la vidéo en temps réel puisse être lue correctement, vous devez effectuer l'opération suivante lorsque vous vous connectez au Web pour la première fois première fois :

Étape 1 L'Internet Explorer. Choisissez Outils > Options Internet > Sécurité > Sites de confiance > Sites, dans la boîte de dialogue qui s'affiche, cliquez sur Ajouter, comme le montre la figure 4-4.

Figure 4-4 Ajout d'un site d'atrustedsite

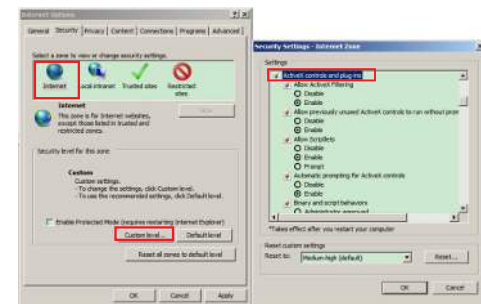


Étape 2 Dans Internet Explorer, sélectionnez TOUJOURS > Internet Options > Sécurité > Custom level et ensemble de Custom level. Cliquez sur 'OK'. Cliquez sur 'OK'.

Étape 3 Téléchargez et installez le contrôleur.

Notes

- Si les pairtrops sont affichés lors de l'installation du contrôleur, veuillez Ignorer l'invite et continuez l'installation, puis Affichage pendant le contrôle.



Pour parcourir une vidéo en temps réel, connectez-vous à l'appareil et cliquez sur Vidéo en direct. La page Vidéo en direct s'affiche, comme le montre la figure 4-6.

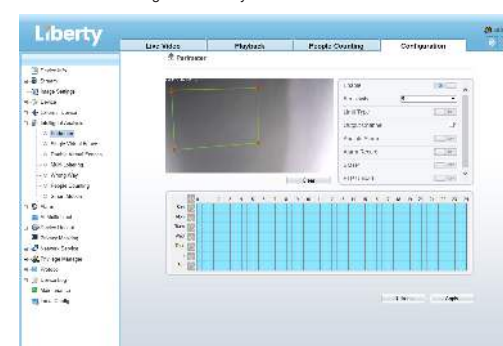
Figure 4-6 Vidéo en direct



4.4 Analyse interne

Dans l'interface "Configuration > Analyse interne", l'utilisateur peut définir les paramètres du périmètre, de la clôture virtuelle unique et de la clôture virtuelle double, comme le montre la figure 4-7.

Figure 4-7 Analyse interne



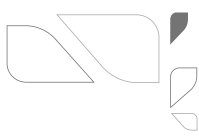
Déclaration de conformité du fournisseur

Déclaration de conformité du fournisseur

43 CFR § 2.1077 Informations de conformité Identifiant unique : L31P4T5 L31P4VFD5 L31P4D5 L31P8VFD5 L31P8D5 L31P8D54

Partie responsable - Coordonnées aux États-Unis : Liberty Wire & Cable, Inc. 1490 Garden of the Gods Rd, Ste F Colorado Springs, CO 80907 855.388.7422

Garantie : Le fabricant garantit que ce produit est exempt de défauts de fabrication et de matériaux, dans des conditions normales d'utilisation, pendant une période de trois (3) ans à compter de la date de facturation initiale.



L3IP8TFCS

Guide rapide

□ ne pas diriger une lumière forte (telle que des ampoules allumées ou la lumière du soleil) sur cet appareil. sinon, la durée de vie du capteur d'image peut être raccourcie.

□ si cet appareil est installé dans des endroits où le tonnerre et la foudre sont fréquents, mettez l'appareil à la terre à proximité afin d'éviter qu'il ne soit endommagé par une énergie élevée telle que les coups de tonnerre.

Avertissements

□ éviter les charges lourdes, les secousses intensives et le trempage pour prévenir les dommages pendant le transport et le stockage. La garantie ne couvre pas les dommages causés à l'appareil lors de l'emballage secondaire et du transport après le démontage de l'emballage d'origine.

□ Protéger l'appareil contre les chutes et les chocs intenses, le tenir à l'écart des interférences des champs magnétiques et ne pas l'installer dans des endroits où il y a des surfaces qui tremblent ou sous des chocs.

□ Nettoyez l'appareil avec un chiffon doux et sec. En cas de saleté tenace, trempez le chiffon dans un nettoyant neutre léger, essuyez délicatement la saleté avec le chiffon, puis séchez l'appareil.

□ Ne bloquez pas l'ouverture de ventilation. Suivez les instructions d'installation fournies dans ce document lors de l'installation de l'appareil.

□ Tenez l'appareil à l'écart des sources de chaleur telles que les radiateurs, les chauffages électriques ou tout autre équipement de chauffage.

□ Tenez l'appareil à l'écart des endroits humides, poussiéreux, extrêmement chauds ou froids, ou des endroits à forte radiation électrique.

□ si l'appareil est installé à l'extérieur, prenez des mesures de protection contre les insectes et l'humidité afin d'éviter la corrosion du circuit imprimé qui peut affecter la surveillance.

□ débranchez la fiche d'alimentation si l'appareil reste inutilisé pendant une longue période.

□ Avant de déballer l'appareil, vérifiez que l'autocollant fragile n'est pas endommagé. Si l'autocollant fragile est endommagé, contactez le service clientèle ou le personnel de vente. Le fabricant n'est pas responsable des dommages artificiels causés à l'autocollant fragile.

1 Examen du paquet ouvert

ouvrir l'emballage, vérifier l'apparence du produit pour s'assurer qu'il n'y a pas de dommages évidents et confirmer que la liste des articles du tableau 1-1 est conforme. cohérente .

Tableau 1-1 Liste de co isage

Composants	Nombre	Observati ons
Webcam ocu aire	1	
Guide d'installation rapide	1	
Ensemble de pièces jointes	1	
Étiquette de localisation	1	

1 Examen du paquet ouvert

2.1 Ports de l'appareil

NOTE

Les appareils peuvent avoir des ports, des câbles à têtes multiples et des lumières de remplissage différents ; veuillez vous référer au produit réel.

Figure 2- 1 Ports matériels

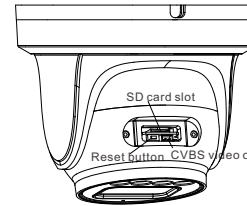


Tableau 2 - 1 Description des ports matériels

ID	Nom du port	Description du projet
1	Emplacement pour carte SD	Installer une carte SD NOTE Avant d'installer une carte SD, s'assurer que la carte n'est pas en état de protection contre l'écriture . Avant de retirer la carte SD, s'assurer que la carte n'est pas en état de protection contre l'écriture. Sinon, les données peuvent être perdues ou la carte SD peut être endommagée.
2	Sortie vidéo CVBS	Sortie d'un signal vidéo analogique . Vous pouvez connecter l'appareil photo à un moniteur TV par l'intermédiaire de ce port pour visualiser la vidéo analogique.
3	Bouton de réinitialisation	Appuyez longuement sur le bouton de réinitialisation pendant 5 secondes pour restaurer les paramètres d'origine.

Réglages de la lumière d'appoint

La lumière d'appoint de la caméra dispose de quatre modes : double lumière intelligente (la lumière d'appoint actuelle passe à la lumière chaude après le déclenchement d'une alarme et revient à la lumière d'appoint d'origine pendant 30 secondes après la levée de l'alerte), lumière chaude, lampe infrarouge et aucun (la couleur de l'image reste dans le mode précédent après la fermeture de la lumière d'appoint) ., lumière chaude, lampe infrarouge et aucun (fermer la lumière d'appoint et la couleur de l'image restera dans le mode précédent).

Les différentes caméras peuvent être réglées sur différents modes de lumière d'appoint, veuillez régler les modes de lumière d'appoint en fonction de la scène réelle.

Mode jour : Il peut être utilisé dans une scène où la lumière ambiante est suffisante pendant 24 heures, sans allumer la lumière d'appoint, et l'image est en couleur.

Mode nuit : il peut être utilisé dans une scène où la lumière ambiante est insuffisante pendant 24 heures, allumez la lumière d'appoint (elle peut être sélectionnée selon les quatre modes de la lumière d'appoint).

Mode Auto : Commutation automatique du mode d'éclairage d'appoint en fonction de la luminosité de l'environnement.

Mode Timing : Définir l'heure de début et de fin de la journée, cette période correspond au mode jour de l'appareil photo.

Figure 2-1 Cabine à têtes multiples

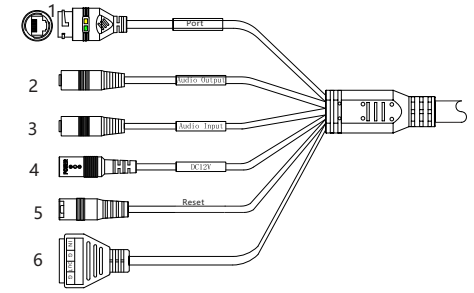


Tableau 2-2 Câble à tête multiple 2

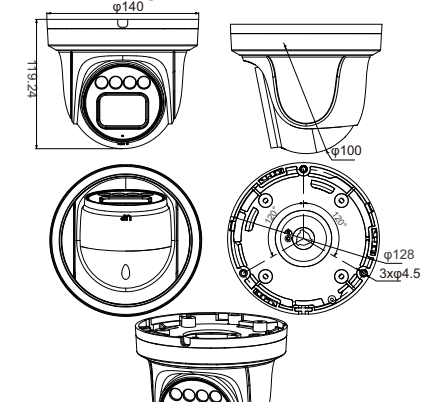
ID	Cœur de métier	Description de l'activité	Remarque
1	Port d'accès au réseau	Se connecte à un câble Ethernet standard standard ou PoE . Le voyant vert est allumé, la connexion réseau est normale ; le voyant jaune clignote lorsque les données sont transmises, données sont transmises. Certains modèles peuvent ne pas avoir les voyants, veuillez vous référer au produit actuel.	Prise en charge de l'alimentation PoE.
2	Sortie audio	Se connecte à un appareil audio externe tel qu'un haut-parleur.	S'applique aux caméras dotées d'une fonction audio
3	Port d'entrée audio	Reçoit un signal audio analogique provenant d'appareils tels qu'un dispositif de prise de son .	
4	Bouton de réinitialisation	Appuyez longuement sur le bouton de réinitialisation pendant 5 secondes pour rétablir les paramètres d'origine.	Appliqué pour la fonction d'alarme
5	Alimentation électrique (DC 12V)	Se connecte à une alimentation en courant continu (DC) de 12V.	
6	G SORTIE G ENTRÉE IN	Sortie alarme COM Borne de sortie d'alarme Entrée d'alarme COM Borne d'entrée d'alarme	

2 . 2 Taille de la caméra

Notes

Différents appareils peuvent avoir des dimensions différentes; Veuillez vous référer au produit réel.

Figure 2-4 Dimensions Unit: mm



Précautions

Comprenez parfaitement ce document avant d'utiliser cet appareil et respectez strictement les règles qu'il contient lorsque vous l'utilisez. Si vous installez cet appareil dans des lieux publics, appelez le conseil "Vous êtes entré dans la zone de surveillance électronique" à un endroit qui attire l'attention. Une utilisation incorrecte des produits électriques peut provoquer des incendies et des blessures graves.

	Avertissements	Vous rappelle les dangers modérés qui, s'ils ne sont pas évités, peuvent causer des blessures mineures ou modérées.
	Avertissements	Elle vous met en garde contre les risques. Ignorer ces risques peut entraîner des dommages à l'appareil, une perte de données, une dégradation des performances de l'appareil ou des résultats imprévisibles.
	Notes	Fournit des informations supplémentaires.

Avertissements

□ respecter scrupuleusement les prescriptions d'installation lors de l'installation de l'appareil. Le fabricant ne peut être tenu responsable des dommages causés à l'appareil par le non-respect de ces exigences par l'utilisateur.

□ se conformer strictement aux normes locales de sécurité électrique et utiliser des adaptateurs d'alimentation marqués de la norme LPS lors de l'installation et de l'utilisation de cet appareil. dans le cas contraire, cet appareil pourrait être endommagé.

□ utiliser les accessoires fournis avec l'appareil. La tension doit être conforme aux exigences de tension d'entrée de cet appareil.

□ si cet appareil est installé dans des endroits où la tension est instable, La tension doit être conforme aux exigences de la tension d'entrée de cet appareil.

les surtensions électriques afin d'éviter que le bloc d'alimentation ne brûle. l'alimentation électrique.

□ lorsque l'appareil est en cours d'utilisation, veillez à ce que de l'eau ou tout autre liquide ne s'écoule pas dans l'appareil.

Si de l'eau ou un liquide pénètre inopinément dans l'appareil, mettez-le immédiatement hors tension et débranchez tous les câbles (tels que les câbles d'alimentation et les câbles réseau) de l'appareil.

Annonce spéciale

□ Tous les produits complets vendus par le fabricant sont livrés avec les plaques signalétiques, le guide d'installation rapide et les accessoires après une inspection rigoureuse. Le fabricant ne peut être tenu responsable des produits contrefaits.

□ Le fabricant mettra à jour ce manuel en fonction des améliorations ou des modifications apportées aux fonctions du produit et mettra régulièrement à jour les logiciels et le matériel décrits dans ce manuel.

□ Ce manuel peut contenir des fautes d'impression, des informations technologiques qui ne sont pas suffisamment précises, ou une description de la fonction et du fonctionnement du produit qui est légèrement différente de celle qui est décrite dans le manuel.

Ce manuel peut contenir des erreurs d'impression, des informations technologiques qui ne sont pas suffisamment précises, ou une description de la fonction et du fonctionnement du produit qui est légèrement incompatible avec le produit réel, l'interprétation finale de la société est comme un standard.

□ Ce manuel n'est fourni qu'à titre de référence et ne garantit pas que les informations soient totalement cohérentes avec le produit réel. Pour la cohérence, voir le produit réel.

Notes

Pour en savoir plus, visitez le site web.

Déclaration de conformité du fournisseur

Déclaration de conformité du fournisseur

47 CFR § 2.1077 Informations de conformité Identifiant unique : L3IP8TFCS

Partie responsable - Coordonnées aux États-Unis : Liberty Wire & Cable, Inc. 1490 Garden of the Gods Rd, Ste F Colorado Springs, CO 80907 855.388.7422

Garantie : Le fabricant garantit que ce produit est exempt de défauts de fabrication et de matériaux, dans des conditions normales d'utilisation, pendant une période de trois (3) ans à compter de la date de facturation initiale.

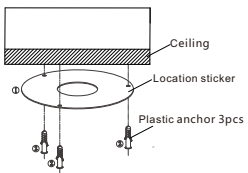
1 Installation du dispositif

Étapes

Étape 1 Ouvrez l'emballage, retirez l'appareil photo et retirez la base de l'appareil photo.

Étape 2: Collez l'étiquette de l'emplacement d'installation au plafond ou au mur et percez trois trous conformément aux marques sur l'étiquette. Poussez l'ancre en plastique dans le trou, comme illustré à la figure 3-1.

Figure 3-1 Forage

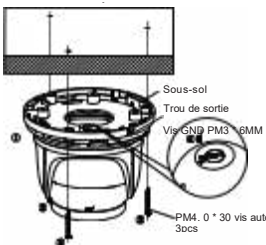


Étape 3 Fixez la base de montage de la caméra au plafond (ou au mur) à l'aide de vis autotaraudeuses.

Étape 4 Connectez le câble multiconnecteur. Si l'utilisateur souhaite que l'appareil soit connecté au GND, insérez le fil de terre dans la vis GND et serrez-le, la position du GND est indiquée sur la figure.

Étape 5 Fixer le globe oculaire sur la base, comme illustré à la figure 3-2.

Figure 3-2. Figure 3-2 Installation de la

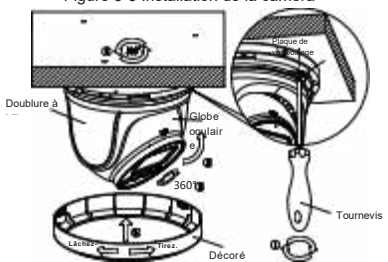


Notes

Vous pouvez câbler par le haut ou par le côté. Si vous utilisez la méthode de câblage par le haut, percez d'abord un trou sur la surface de montage. Si vous utilisez le câblage latéral, coupez la sortie de l'anneau de compression, comme le montre la figure 3-2, et retirez le câble multi-Le jeu au fond de la caméra.

Étape 6 Tournez le corps principal et ajustez la position de manière à ce que la caméra soit orientée vers la zone de surveillance, puis vissez la plaque de verrouillage avec des vis pour fixer la caméra, comme illustré à la figure 3-3.

Figure 3-3 Installation de la caméra



Notes

L'angle de surveillance de la caméra peut être ajusté par rotation à trois axes: rotation horizontale, rotation de haut en bas, rotation axiale de l'objectif, réglage de la direction de la caméra et alignement de l'objectif sur la cible.

1 Utilisez un tournevis croisé pour desserrer les vis qui verrouillent la plaque d'acier;

2 hémisphères peuvent tourner de haut en bas de 0 ~ 80 °;

3 hémisphères peuvent tourner à gauche et à droite de 0 à 360 °;

La doubleure de 4 billes peut tourner à 360° à gauche et

5 Après avoir ajusté l'angle, serrez les vis sur la plaque d'acier et installez le couvercle décoratif sur la base dans le sens indiqué sur la figure 3-3.

4 Configuration rapide e.g IE

4.1 Connexion

Ouvrez Internet Explorer, entrez l'adresse IP de la caméra IP 6 DHCP est activé par défaut) dans la boîte d'adresse, et appuyez sur Entrée. La page de connexion s'affiche, comme le montre la figure 4-1.

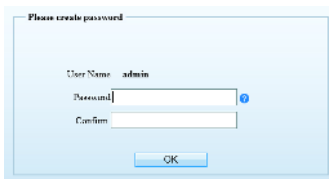
Figure 4-1 Connexion



Notes

- Pas de code pour la caméra. Besoins des utilisateurs
- Créer un nouveau mot de passe pour la première fois. Comme le montre la figure 4-2

Figure 4-2 Création d'un mot de passe



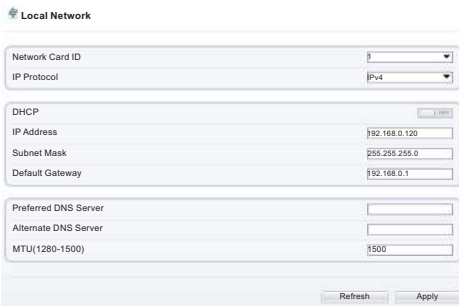
4.2 Modifier l'adresse IP

Choisissez Configuration > Device > Local Network (Configuration > Dispositif > Réseau local), la page Local Network (Réseau local) s'affiche.

Saisissez l'adresse IP dans le champ IP Address et cliquez sur Apply (Appliquer), comme illustré à la figure 4-3.

Une fois l'adresse IP définie avec succès, utilisez la nouvelle adresse IP pour vous connecter à l'interface Web.

Figure 4-3 Réseaux locaux



4.3 Parcourir les vidéos

Pour vous assurer que la vidéo en temps réel peut être lue correctement, vous devez Lorsque vous vous connectez au web pour la première fois, procédez comme suit

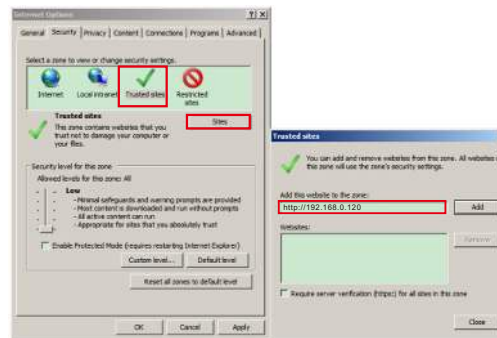
Heure: Si l'utilisateur peut accéder immédiatement à la page Web, ignorez les étapes suivantes

Ajoutez des sites de confiance.

Étape 1 Navigateur Internet. Sélectionnez Outils > Options Internet >

Sécurité > Sites de confiance > Sites, dans la boîte de dialogue d'affichage, cliquez sur Ajouté comme illustré à la figure 4-4.

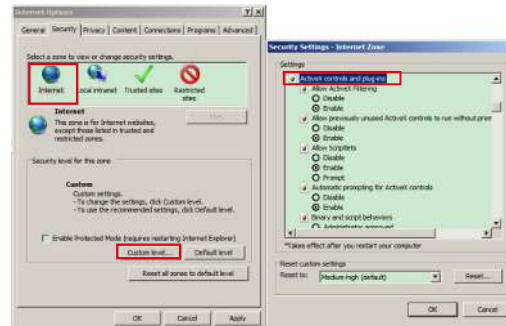
Figure 4-3 Ajout de sites de



Étape 2 Dans Internet Explorer, sélectionnez Outils > Options Internet >

Sécurité > Niveau client, et paramétrer le téléchargement non signé Contrôles ActiveX et initialiser et écrire des scripts de contrôle ActiveX Dans les contrôles ActiveX et Le plugin à activer est illustré à la figure 4-4.

Figure 4-4 Configuration des contrôles et plugins ActiveX



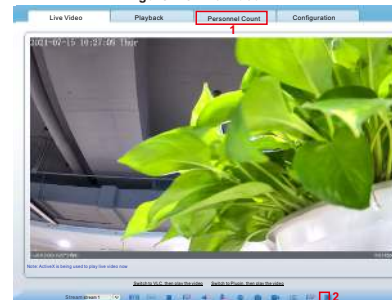
Étape 3 Téléchargez et installez le contrôleur.

Notes

Si les conseils de réparation s'affichent lors de l'installation du contrôleur, veuillez ignorer l'invite et poursuivre l'installation, fermer la page Web pendant l'installation. Puis reconnectez-vous à la page.

Pour parcourir une vidéo en temps réel, connectez-vous à l'appareil et cliquez sur Vidéo en direct . La page Vidéo en direct s'affiche, comme le montre la figure 4-6 .

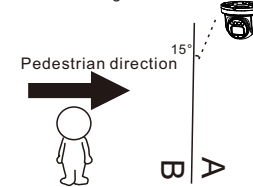
Figure 4-5 Live Video



1 Statistiques du personnel: les utilisateurs peuvent interroger les statistiques du personnel par année, mois et jour. Les statistiques peuvent être téléchargées. Les données peuvent être affichées sous forme de graphiques linéaires, d'histogrammes et de listes.

2 Vidéo en direct AI: cliquez sur l'icône pour voir un instantané du visage ou de la plaque d'immatriculation (cliquez sur "visage" ou "plaque d'immatriculation" pour basculer). La page du bas affichera des images de véhicules et de personnes prises.

Figure 4-6 Installation du comptage du personnel



CAUTION
If user requires higher accuracy of personnel count, we recommend the user to install camera and draw the line following as figure 4-6.

4.4 Analyse intelligente

Dans l'interface "Configuration > Analyse intelligente", les utilisateurs peuvent définir des paramètres tels que le périmètre, la clôture virtuelle unique, la clôture virtuelle double, l'errance multiple, la conversation et le nombre de personnes, comme le montre la figure 4-7.

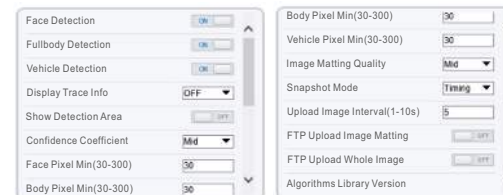
Figure 4-7 Analyse intelligente



4.5 AI multi-objets

Dans l'interface "Configuration > multi-cibles IA", les utilisateurs peuvent activer la détection de visage, la détection de corps entier, la détection de véhicule et définir d'autres paramètres de détection,

Figure 4-8 IA multi-objets



Notes

Pour de meilleures performances de capture, il est recommandé d'utiliser des objectifs de plus de 6mm de focale.



L3IP8WS

Guide rapide

Liberty Liberty Wire & Cable, Inc. 1490 Garden of the Gods Rd, Ste F Colorado Springs, CO 80907 — 855.388.7422 — www.libertyonline.com

Précautions

Comprenez parfaitement ce document avant d'utiliser cet appareil et respectez strictement les règles qu'il contient lorsque vous l'utilisez. Si vous installez cet appareil dans des lieux publics, apposez le conseil "Vous êtes entré dans la zone de surveillance électronique" à un endroit qui attire l'attention. Une utilisation incorrecte des produits électriques peut provoquer des incendies et des blessures graves.

	Avertissements	Il vous avertit des dangers modérés qui, s'ils ne sont pas évités, peuvent causer des blessures légères ou modérées.
	Avertissements	Il vous avertit des risques. La négligence de ces risques peut endommager l'appareil, entraîner des pertes de données, détériorer les performances de l'appareil ou provoquer des événements imprévisibles, de données, une détérioration des performances de l'appareil ou des résultats imprévisibles.
	Notes	Il fournit des informations supplémentaires.

Avertissements

- respecter scrupuleusement les prescriptions d'installation lors de l'installation de l'appareil. Le fabricant ne peut être tenu responsable des dommages causés à l'appareil par le non-respect de ces exigences par l'utilisateur.
- se conformer strictement aux normes locales de sécurité électrique et utiliser des adaptateurs d'alimentation marqués de la norme LPS lors de l'installation et de l'utilisation de cet appareil. dans le cas contraire, cet appareil pourrait être endommagé.
- utiliser les accessoires fournis avec l'appareil. La tension doit être conforme aux exigences de tension d'entrée de cet appareil.
- si cet appareil est installé dans des endroits où la tension est instable. La tension doit être conforme aux exigences de la tension d'entrée de cet appareil.
- les surtensions électriques afin d'éviter que le bloc d'alimentation ne brûle. l'alimentation électrique.
- lorsque l'appareil est en cours d'utilisation, veillez à ce que de l'eau ou tout autre liquide ne s'écoule pas dans l'appareil.

Si de l'eau ou un liquide pénètre inopinément dans l'appareil, mettez-le immédiatement hors tension et débranchez tous les câbles (tels que les câbles d'alimentation et les câbles réseau) de l'appareil.

ne pas diriger une lumière forte (telle que des ampoules allumées ou la lumière du soleil) sur cet appareil. sinon, la durée de vie du capteur d'image peut être raccourcie.

si cet appareil est installé dans des endroits où le tonnerre et la foudre sont fréquents, mettez l'appareil à la terre à proximité afin d'éviter qu'il ne soit endommagé par une énergie élevée telle que les coups de tonnerre.

Avertissements

- éviter les charges lourdes, les secousses intensives et le trempage pour prévenir les dommages pendant le transport et le stockage. La garantie ne couvre pas les dommages causés à l'appareil lors de l'emballage secondaire et du transport après le démontage de l'emballage d'origine.
- Protéger l'appareil contre les chutes et les chocs intenses, le tenir à l'écart des interférences des champs magnétiques et ne pas l'installer dans des endroits où il y a des surfaces qui tremblent ou sous des chocs.
- Nettoyez l'appareil avec un chiffon doux et sec. En cas de saleté tenace, trempez le chiffon dans un nettoyant neutre léger, essuyez délicatement la saleté avec le chiffon, puis séchez l'appareil.
- Ne bloquez pas l'ouverture de ventilation. Suivez les instructions d'installation fournies dans ce document lors de l'installation de l'appareil.
- Tenez l'appareil à l'écart des sources de chaleur telles que les radiateurs, les chauffages électriques ou tout autre équipement de chauffage.
- Tenez l'appareil à l'écart des endroits humides, poussiéreux, extrêmement chauds ou froids, ou des endroits à forte radiation électrique.
- si l'appareil est installé à l'extérieur, prenez des mesures de protection contre les insectes et l'humidité afin d'éviter la corrosion du circuit imprimé qui peut affecter la surveillance.
- débranchez la fiche d'alimentation si l'appareil reste inutilisé pendant une longue période.

Annonce spéciale

- Tous les produits complets vendus par le fabricant sont livrés avec les plaques signalétiques, le guide d'installation rapide et les accessoires après une inspection rigoureuse. Le fabricant ne peut être tenu responsable des produits contrefaits.
- Le fabricant mettra à jour ce manuel en fonction des améliorations ou des modifications apportées aux fonctions du produit et mettra régulièrement à jour les logiciels et le matériel décrits dans ce manuel.
- Ce manuel peut contenir des fautes d'impression, des informations technologiques qui ne sont pas suffisamment précises, ou une description de la fonction et du fonctionnement du produit qui est légèrement différente de celle qui est décrite dans le manuel.
- Ce manuel peut contenir des erreurs d'impression, des informations technologiques qui ne sont pas suffisamment précises, ou une description de la fonction et du fonctionnement du produit qui est légèrement incompatible avec le produit réel, l'interprétation finale de la société est comme un standard.
- Ce manuel n'est fourni qu'à titre de référence et ne garantit pas que les informations soient totalement cohérentes avec le produit réel. Pour la cohérence, voir le produit réel.



Notes

Pour en savoir plus, visitez le site web.

1 Examen ouvert des paquets

ouvrir l'emballage, vérifier l'apparence du produit pour s'assurer qu'il n'y a pas de dommages évidents et confirmer que la liste des articles du tableau 1-1 est conforme. cohérente.

Tableau 1-1 Emballeurs

Composants	Quantitatif	Observations
Caméra réseau miniature	1	
Quick Setup Guide	1	
Clé hexagonale 8025mm	1	
InStallationlocationSticker	1	
Filetage en acier inoxydable 4.0 x 3.0 mm	2	
SwellplaSticbutton 5.6 x 2.9 mm	2	

2. 1DevCePorts



Notes

Différents appareils peuvent avoir différents ports d'appareil qui peuvent être fournis au produit réel.

Figure 2-1 Device ports

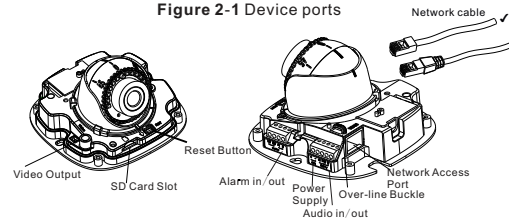


Figure 21 Port du périphérique

Nom du port	Annotations	Observations
Sortie vidéo	AnalogVideooutput	
Carte SD Slot	Insérer une carte	
Bouton de réinitialisation	Reprenez les réglages d'usine en appuyant et en éteignant ce bouton pendant plus de cinq secondes.	
4PINterminal BioLock (pour alarmefonction)	OA	Prends-en un.
	OB	AIRM out B
	DANS LE DOMAINE	Elmin
	G	Terrain
5PINterminal block (pour les fonctions audio et l'alimentation)	+	Pôle positif 12V
	-	Pôle négatif 12V
Entrée audio		Recevez des signaux audio de l'appareil, tels que des micros audio.
	Sortie audio	Connectez des haut-parleurs sushasa de périphériques audio externes.
	G	Terrain
En ligneBuki	L'interface interne de l'appareil a été	
Port d'accès au réseau	Connexion à un câble Ethernet standard.	



Notes

Différents périphériques peuvent avoir différents ports de périphérique, veuillez Se référer au produit réel.

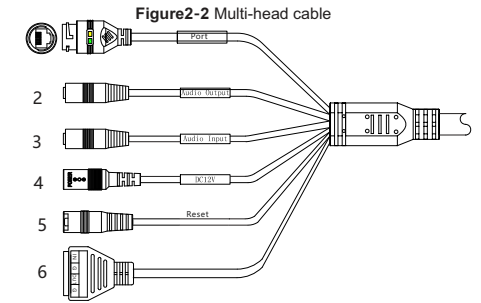


Table 2-2 Multi-head cable description

ID	Coar de métier	Description de l'activité	Remarque
1	Port d'accès au réseau	Se connecte à un câble Ethernet standard ou PoE. Le voyant vert est allumé, la connexion réseau est normale ; le voyant jaune clignote lorsque les données sont transmises. données sont transmises. Certains modèles peuvent ne pas avoir les voyants, veuillez vous référer au produit actuel.	Prise en charge de l'alimentation PoE.
2	Sortie audio	Se connecte à un appareil audio externe tel qu'un haut-parleur.	S'applique aux caméras dotées d'une fonction audio
3	Port d'entrée audio	Reçoit un signal audio analogique provenant d'appareils tels qu'un dispositif de prise de son.	
4	Bouton de réinitialisation	Appuyez longuement sur le bouton de réinitialisation pendant 5 secondes pour rétablir les paramètres d'origine.	Appliqué pour la fonction d'alarme
5	Alimentation électrique (DC 12V)	Se connecte à une alimentation en courant continu (DC) de 12V.	
6	G	Sortie alarme COM	
	Sortie	Borne de sortie d'alarme	
6	G	Entrée d'alarme COM	
	IN	Borne d'entrée d'alarme	

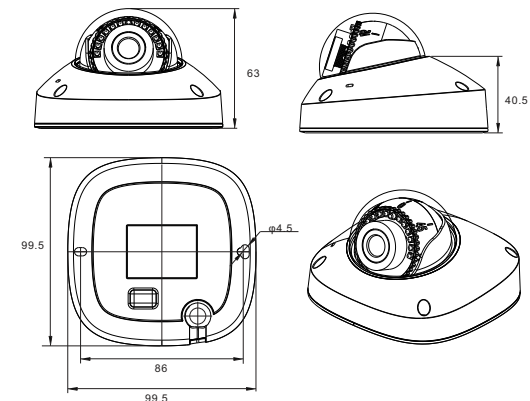
2. 2 Taille de la caméra



Notes

Différents appareils peuvent avoir différentes tailles et avoir des effets différents sur le produit réel.

Figure 2-3 Dimensions du dôme (en mm)



3 Installation du dispositif

Pour éviter l'influence de l'humidité, installez le couvercle du dôme au moins une demi-heure après l'installation et la mise sous tension de la caméra. La caméra mini-dôme peut être installée au plafond, au mur, sur un support mural ou sur un support de plafond. murale ou au plafond. Cette section décrit comment installer la caméra au plafond.

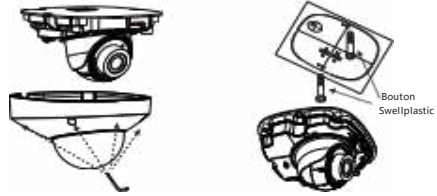
Étapes de l'installation

Étape 1 Collez l'autocollant d'emplacement d'installation fourni dans l'emballage de l'accessoire sur le plafond ou le mur. Enfoncez les boutons en plastique dans les trous.

Étape 2 Utilisez la clé fournie dans l'emballage des accessoires pour dévisser les quatre vis du couvercle du dôme. quatre vis du couvercle du dôme. L'appareil est ouvert, comme comme le montre la figure 3-

Fig.3-1 Ouverture de la caméra

Fig.3-2 Installation de la caméra



Étape 3 Obtenez deux backself-tappingscrewsfromtheaccessory à partir de la pièce jointe Le paquet. Ensuite, fixez le personnel à Figure 3-2.

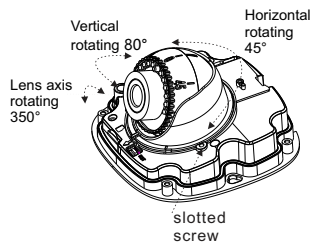
Étape 4 ConnectthenetworkcardSSportandpowerSupplyofthe Une voiture à plusieurs têtes. (La caméra interne doit être serrée allineStocorreSpondterminalaSShowninfigure21)

Notes

- O Il y a deux modes différents dans lesquels l'utilisateur doit d'abord lire dans les différents modes.
- O Modèle de conception pour le montage de l'autocollant, sgap doit être équipé d'un bouchon en caoutchouc.

Étape 6 Connectez le moniteur de la caméra, le cadre de support looSentheScrewSof, comme le montre la figure 3-3. Ajustez les trois pour focaliser l'image sur les scénarios de surveillance. Serrer les vis pour terminer le réglage.

Figure 3-3 Adjusting lens



Étape 7 (aligner CameraToOverinebuckie si Camerals est de type Innerine), puis assembler le dôme Couvrir avec six clés, comme illustré à la figure 3-4. Figure 3-4 Couvercle de



4 Configuration rapide e.g IE)

4.1 Connexion

Ouvrez Internet Explorer, entrez l'adresse IP de la caméra IP 6 DHCP est activé par défaut) dans la boîte d'adresse, et appuyez sur Entrée. La page de connexion s'affiche, comme le montre la figure 4-1.

Figure 4-1 Connexion



Notes

- Pas de code pour la caméra. Besoins des utilisateurs Créez un nouveau mot de passe pour la première fois. Comme le montre la figure 4-2

Figure4-2 Création d'un mot de passe

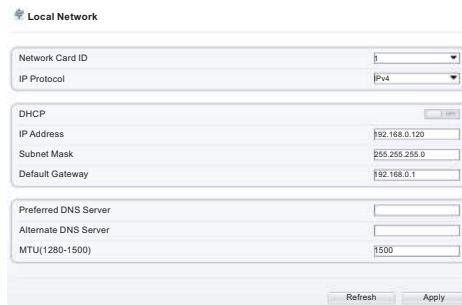


4.2 Modifier l'adresse IP

Choisissez Configuration > Device > Local Network (Configuration > Dispositif > Réseau local), la page Local Network (Réseau local) s'affiche.

Saisissez l'adresse IP dans le champ IP Address et cliquez sur Apply (Appliquer), comme illustré à la figure 4-3. Une fois l'adresse IP définie avec succès, utilisez la nouvelle adresse IP pour vous connecter à l'interface Web.

Figure 4-3 Réseaux locaux

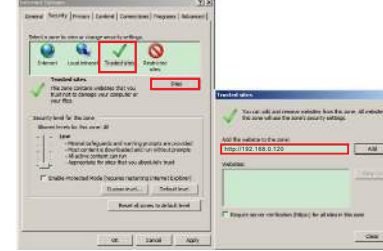


4.3 Navigation vidéo

Pour que la vidéo en temps réel puisse être lue correctement, vous devez effectuer l'opération suivante lorsque vous vous connectez au Web pour la première fois première fois :

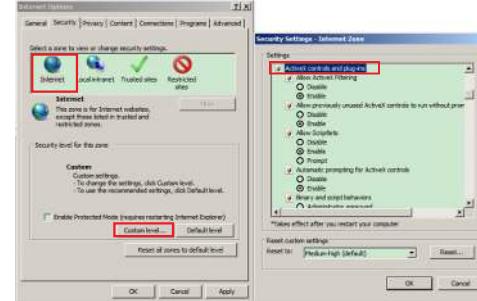
Étape 1 L'Internet Explorer. Choisissez Outils > Options Internet > Sécurité > Sites de confiance > Sites, dans la boîte de dialogue qui s'affiche, cliquez sur Ajouter, comme le montre la figure 4-4.

Figure 4-4 Ajout d'un site d'atrustedsite



Étape 2 Dans Internet Explorer, choisissez Outils > Options Internet > Sécurité > Niveau client, et définissez Télécharger un contrôle ActiveX non signé et Initialiser et scripter ActiveX non marqués comme sûrs pour les scripts sous Contrôles ActiveX e t plug-ins à activer, comme indiqué dans la figure 4-5.

Figure 4-5 Configuration d'ActiveXControlianandPlugin



Étape 3 Téléchargez et installez le contrôleur.

Notes

Si les conseils de réparation s'affichent lors de l'installation du contrôleur, veuillez ignorer l'invite et poursuivre l'installation, fermer la page Web pendant l'installation. Puis reconnectez-vous à la page.

Pour parcourir une vidéo en temps réel, connectez-vous à l'appareil et cliquez sur Vidéo en direct . La page Vidéo en direct s'affiche, comme le montre la figure 4-6 .

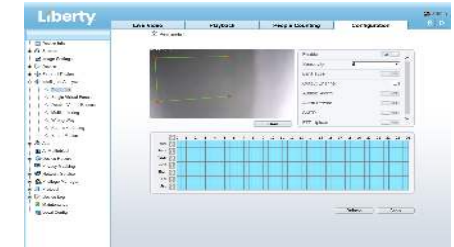
Figure 4-6 LiveVideo



4.4 Analyse intelligente

Dans l'interface "Configuration > Analyse intelligente", l'utilisateur peut définir les paramètres du périmètre, de la clôture virtuelle simple et de la clôture virtuelle double, comme le montre la figure 4-7.

Figure 4-7 Analyse interne



4.5 Configuration ALARM

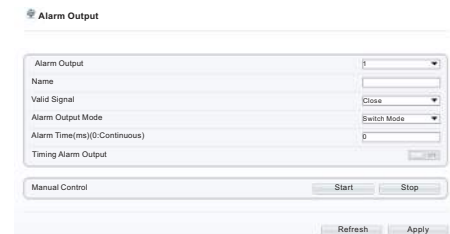
NOTE

Les caméras partielles ne prennent pas en charge l'alarme, cette section ne s'applique pas.

Connexion de l'entrée Alarm et de la sortie Alarm :

- Étape 1 Connecter le dispositif d'entrée d'alarme à l'alarme 1N0 et à l'alarme COMO du câble à têtes multiples.
- Étape 2 Connecter le dispositif de sortie d'alarme à Alarm OUT1 et Alarm COM1 du câble à têtes multiples, l'interface de sortie d'alarme ne peut être connectée qu'à un dispositif ouvert normal.
- Étape 3 Connectez-vous au Web, choisissez Configuration > Alarm > Alarm Output, définissez les paramètres comme indiqué sur la figure 4-8.
- Étape 4 Choisissez Configuration > Alarm > I/O Alarm Linkage , Activez l'alarme 11o et définissez les paramètres de réglage de l'horaire.

Figure 4-8 Alarm



Déclaration de conformité du fournisseur

Déclaration de conformité du fournisseur

47 CFR § 2.1077 Informations de conformité Identifiant unique : L3IP8WS

Partie responsable - Coordonnées aux États-Unis : Liberty Wire & Cable, Inc. 1490 Garden of the Gods Rd, Ste F Colorado Springs, CO 80907 855.388.7422

Garantie : Le fabricant garantit que ce produit est exempt de défauts de fabrication et de matériaux, dans des conditions normales d'utilisation, pendant une période de trois (3) ans à compter de la date de facturation initiale.